

STADTNACHRICHTEN MENGEN

Amtliches Mitteilungsblatt der Stadt Mengen
mit den Stadtteilen Beuren, Blochingen, Ennetach,
Rosna, Rulfingen

DONNERSTAG, 25. NOVEMBER 2021 | NR. 47 | JAHRGANG 33

**Weihnachtsmarkt Mengen findet
unter 2 G + - Bedingungen statt**



Weihnachtsmarkt Mengen 2016; Foto: Ingo Rack

Fortsetzung im Innenteil!

KULTURELLES | INTERESSANTES | VERANSTALTUNGEN

Fortsetzung zur Titelseite:

Die Stadt Mengen hat auf die dynamische Entwicklung der Corona-Pandemie reagiert und das Hygienekonzept für den Weihnachtsmarkt der aktuellen Infektionslage angepasst. Um die Vorgaben der Landesregierung einhalten zu können, wird der Weihnachtsmarkt Mengen dieses Jahr von der Innenstadt in den Hof des Wilhelmiterklosters (Gymnasium) am Stadtgraben verlegt. Darüber hinaus ist der Besuch nur für immunisierte Besucher mit einem negativen Corona-Test möglich. Die Besucher erwartet ein kleines Weihnachtsdorf mit rund 30 adventlich dekorierten Markthütten und Verkaufsständen.

Aufgrund der aktuellen Corona-Infektionslage wird der Weihnachtsmarkt in Mengen dieses Jahr etwas anders ablaufen, als in der Vergangenheit. Zur Sicherheit der Besucher und der Standbetreiber wird der Marktbereich hermetisch abgesperrt und in den Innenhof des Gymnasiums verlegt. An zwei Eingängen (Mittlere Straße & Granheimer Straße) werden Zugangskontrollen durchgeführt. Der Besuch ist nur für Genesene und Geimpfte mit negativem Corona-Test möglich (2 G +). An beiden Eingängen werden Check-Points eingerichtet, an denen die Genesenen- und Impfnachweise sowie ein negativer Corona-Schnelltest kontrolliert werden. Aufgrund zahlreicher Missbrauchsfälle in den vergangenen Wochen (gefälschte Impfnachweise, Screenshots von digitalen Impfpässen, gefälschte Testnachweise) werden nur Schnelltests von akkreditierten Teststellen akzeptiert. Darüber hinaus ist ein Identifikationsnachweis mit Lichtbild (z.B. Personalausweis, Führerschein) zum Abgleich vorzulegen und eine Registrierung mittels „Luca-App“ oder eines bereitgestellten Formulars zur Kontaktnachverfolgung vorzunehmen. Innerhalb des Marktbereichs gilt die Maskenpflicht. Zur Getränke- und Speisenaufnahme kann die Maske abgenommen werden. Im Zusammenhang mit der aktualisierten Corona-Verordnung des Landes BW und rechtzeitig zum Weihnachtsmarkt hat die Stadt Mengen ihre Teststrategie fortgeschrieben. An der Teststation am Kreuzplatz werden die Öffnungszeiten ab Mittwoch 24.11.2021 ausgeweitet. Außerdem wird am Freitag 26.11.2021 und Samstag 27.11.2021 die Teststation an der Ablachhalle (Drive In) reaktiviert. Die Teststelle am Kreuzplatz hat künftig wieder von Montag bis Samstag durchgängig von 8 Uhr bis 18 Uhr und Sonntag von 8 Uhr bis 13 Uhr geöffnet. Die Teststelle an der Ablachhalle öffnet jeweils freitags von 17 Uhr bis 19

Uhr. Wegen des Weihnachtsmarktes hat die Teststelle an der Ablachhalle am Samstag 27.11.2021 zusätzlich von 17 Uhr bis 19 Uhr geöffnet. Was sich auf den ersten Blick zunächst vielleicht aufwendig anhört, wird in der Praxis relativ einfach und schnell umgesetzt. Die Besucher werden gebeten, die geforderten Nachweise soweit vorzubereiten, dass sie am Eingang vom Sicherheitspersonal rasch geprüft werden können und es am Einlass zu keinen Verzögerungen kommt.

Die Stadt Mengen hat sich die Entscheidung den Weihnachtsmarkt durchzuführen, nicht leicht gemacht. Nach Prüfung mehrerer Alternativstandorte und Überarbeitung des Hygienekonzepts ist man bei der Stadtverwaltung aber zur Überzeugung gekommen, dass das Sicherheitskonzept ausreichend ist, um allen Besuchern einen unbeschwernten und schönen Weihnachtsmarktbesuch zu ermöglichen. Wie in den Vorjahren werden Vereine, Schulklassen, gewerbliche und private Anbieter an rund 30 Markthütten selbstgebastelte Weihnachtsdekorationen, Adventskränze und vielen Geschenkideen zum Kauf anbieten. Natürlich kommt auch das leibliche Wohl nicht zu kurz. An den Verpflegungsständen wird es in gewohnter Weise Glühwein, Rote Würste, Schupfnudeln, Flammkuchen, Waffeln und viele weitere Köstlichkeiten geben. Die Stadtkapelle Mengen, der Musikverein Ennetach, die Jugendmusikschule sowie die Alphonbläsergruppe aus Gutenstein werden den Weihnachtsmarkt musikalisch bereichern. Wenngleich die Stadt wegen der aktuellen Infektionslage und den rechtlichen Vorgaben mit weniger Stammgästen rechnet, so erwartet sie gleichzeitig aufgrund der zahlreichen Absagen anderer Weihnachtsmärkte mehr Gäste aus den Nachbarkommunen.

„Wir möchten den Menschen in dieser schwierigen Zeit etwas Abwechslung und Rückkehr zur Normalität bieten. Der Weihnachtsmarkt ist in unserer Stadt am Wochenende vielleicht der sicherste Ort, sich aufzuhalten. Nirgendwo anders im Stadtgebiet werden mehr Sicherheitsvorkehrungen getroffen, eine Ansteckung mit der gefährlichen D-Variante des Covid-Virus zu vermeiden.“, so Bürgermeister Stefan Bubeck. „Wer glaubt, durch die Absage von Weihnachtsmärkten und anderer Veranstaltungen das Infektionsgeschehen einzudämmen, der täuscht. Durch die Absagen verlagert sich das Geschehen in den privaten, schwer zu kontrollierenden Raum. Aus epidemiologischer Sicht ist es doch besser, die Menschen feiern zusammen im Freien auf dem Weihnachtsmarkt, als ungeimpft und ungetestet in privaten Kellerbars und Party-Garagen.“, so Bubeck.

Die Stadt Mengen sagt danke....

Für die Überlassung der diesjährigen Weihnachtsbäume bedanken wir uns recht herzlich bei:

Wolfgang Fischer aus Zielfingen (4 Bäume)

Simone Scherer aus Ennetach (2 Bäume)

Jürgen und Birgit Heinze aus Rulfingen (1 Baum)

Es ist immer wieder erfreulich, wie Mengener Bürger jedes Jahr die weihnachtliche Gestaltung der Mengener Innenstadt und der Teilorte mit Ihren Baumspenden unterstützen.



Absage der Preisverleihung für das STADTRADELN 2021 am 29. November

Mengen 23.11.2021/ Aufgrund der aktuellen Pandemie-Lage und der einhergehenden Alarmstufe in Baden-Württemberg, muss die für Montag, 29. November vorgesehene Preisverleihung der Aktion STADTRADELN leider abgesagt werden. Wir bitten um das Verständnis aller Teilnehmer*innen und Gewinner*innen, die ihre Preise per Bote oder auf dem Postweg bekommen.

Die Gewinner*innen und Preise im Einzelnen:

Aktivste(r) Einzelradler (Kilometer absolut eines Radlers)

1. Dietmar Lehleiter, 1.927 km - 200 Euro Gutschein bei Jochen Schweizer, frei einlösbar für das gewünschte Erlebnis

2. Daniel Remensperger, 1.922 km - 100 Euro Gewerbegutschein

3. Michael Reiser, 1.514 km - 50 Euro Gewerbegutschein

Aktivstes Team (Kilometer relativ eines Teams)

Remmi Demmi Team, 1.080 km - 100 Euro Gutschein Radsport Walser Team mit den meisten Kilometern (Kilometer absolut eines Teams) und aktivste Firma (Kilometer absolut eines Teams)

H.-D. SCHUNK GmbH & Co. KG, 22.800 km - RadCheck von der RadKULTUR und einen 100 Euro Gutschein Fahrrad Bacher

Team mit den meisten aktiven Radlern (Aktive Radler absolut eines Teams)

Schützengilde Ennetach/Gemeinschaftsschule Mengen, 81 Radler (aktiv) - RadCheck von der RadKULTUR

Aktivste Schulklasse (Kilometer absolut eines Teams)

Klasse 7b Gymnasium Mengen, 1.900 km – je einen Freibad-Gutschein für die nächste Saison

Allen Teilnehmer*innen und Gewinner*innen des STADTRADELN 2021 nochmals ein herzliches Dankeschön und bis zum nächsten Jahr!

Kommunale Familie appelliert an die Bürgerinnen und Bürger

Liebe Mitbürgerinnen und Mitbürger,

wir befinden uns aktuell in der vierten Welle der Corona-Pandemie. Die Inzidenzen steigen, die Auslastung der Intensivstationen kommt an ihre Grenzen und wir stehen auch in Baden-Württemberg vor einem Kollaps der intensivmedizinischen Versorgung. Die Belastungen für das in diesen Stationen tätige pflegerische und ärztliche Personal ist enorm.

Für uns alle – egal ob geimpft oder ungeimpft – muss nun eine zentrale Maßnahme im Vordergrund stehen: Die Überprüfung unseres Verhaltens und die Reduzierung von Kontakten.

Deshalb bitten wir Sie eindringlich: Reduzieren Sie Ihre sozialen Kontakte auf das Notwendige.

Beachten Sie bei notwendigen und verantwortbaren Zusammenkünften und Veranstaltungen die geltenden Regelungen, Abstandsgebote und Hygienekonzepte. Gegebenenfalls kann auch eine niedrigschwellige Selbsttestung zur Erhöhung der Sicherheit beitragen.

Geben Sie Acht auf die Älteren und Schwächeren in unserer Gesellschaft, insbesondere beim Umgang in der Familie und in der Nachbarschaft. Bitte denken Sie daran, dass Sie durch eine Impfung sich selbst vor einem schweren Verlauf schützen.

Denken Sie bei Ihrem Verhalten auch an die Kinder, denen wir noch kein Impfangebot unterbreiten können. Sie haben gemeinsam mit den Jugendlichen in den letzten Monaten gewaltige Einschnitte hinnehmen müssen. Manche Kinder erinnern sich nicht mehr an ein unbeschwertes Leben und Aufwachen vor der Pandemie. Die Folgen davon zeigen sich in der Kinder- und Jugendpsychiatrie und jeden Tag in der Arbeit der Jugendämter. Denken Sie bei Ihrem Verhalten auch an diese Kinder und Jugendlichen und helfen Sie uns durch ein verantwortungsvolles Verhalten dabei, die Schulen und Kindergärten offenzuhalten.

In einem gewaltigen Kraftakt stemmen die etablierten Strukturen der Ärzteschaft mit nachhaltiger Unterstützung der Stadt- und Landkreise und kreisangehörigen Städte und Gemeinden die Erhöhung des Impftempos und zusätzlich wohnortnahe Impfangebote. Ältere Menschen und diejenigen, die frühzeitig geimpft wurden, benötigen nun zeitnah eine Booster-Impfung. Sprechen Sie mit Ihrer Hausärztin, Ihrem Hausarzt. Nutzen Sie die schon bestehenden Impfangebote und die, die in den nächsten Tagen und Wochen eingerichtet werden.

Die Impfung ist derzeit der zentrale Baustein der Pandemiebekämpfung. Denn obwohl wir zwischenzeitlich wissen, dass Geimpfte sich infizieren können, das Virus weitertragen und bei Vorerkrankungen auch schwer erkranken können, ist diese Wahrscheinlichkeit nach aktuell herrschender Meinung um ein Vielfaches geringer als bei Menschen ohne Impfschutz. Gleichzeitig heißt es aber auch für die Geimpften: Wachsam und Vernünftig bleiben.

Als Gesellschaft ist es gerade in dieser kritischen Phase der Pandemie unsere gemeinsame Verantwortung, dass jeder und jede seinen Beitrag zur Bewältigung der Krise beiträgt. Nutzen wir die Impfangebote und ermutigen wir diejenigen, die bisher noch mit der Impfung abgewartet haben. Helfen wir uns gegenseitig, geben wir aufeinander Acht, bleiben wir vorsichtig und reduzieren wir unsere Kontakte.

Wir haben die Öffnungszeiten unserer Teststelle am Kreuzplatz aufgrund der aktuellen Infektionslage und der angepassten Corona-Bestimmungen ab Mittwoch, 24. November 2021 ausgeweitet. Die Schnelltests werden nun Montag – Freitag von 8 – 18 Uhr und sonntags von 8 – 13 Uhr angeboten. Darüber hinaus wird die Teststelle an der Ablachhalle ab Freitag, 26. November 2021 immer freitags von 17 – 19 Uhr geöffnet. An dieser Teststelle können im Drive-In-Verfahren bis zu 300 Personen/Stunde getestet werden.

Vorausgesetzt der Stadt Mengen wird vom Bund genügend Impfstoff zur Verfügung gestellt, werden wir am Donnerstag, 16. Dezember 2021 und am Montag, 20. Dezember 2021 zwei Impftermine im Bürgerhaus in Ennetach anbieten. Zur Vergabe der Impftermine ist eine vorherige Anmeldung über die Telefonnummer (07572) 607-880 erforderlich.

Daneben stellen wir unseren niedergelassenen Ärzten für deren Impfungen und der Marienapotheke für PCR-Testungen das Bürgerhaus in Ennetach zur Verfügung. Die Ärzte und die Marienapotheke werden dabei logistisch und personell von Mitgliedern der freiwilligen Feuerwehr Mengen unterstützt. An dieser Stelle möchte ich den weit über 200 Helferinnen und Helfern die uns seit 1 ½ Jahren an den Teststellen und bei den Impfungen ehrenamtlich unterstützen ganz herzlich bedanken. Dieses ehrenamtliche Engagement ist großartig und unvergleichlich. Vergelt's Gott!

Ich wünsche Ihnen allen unter diesen besonderen Umständen eine besinnliche Adventszeit.

Bleiben Sie gesund.

Freundliche Grüße

Stefan Bubeck
Bürgermeister

Video-Überwachung des Schulgeländes Ablachschule / Astrid-Lindgren-Schule und Jugendmusikschule Mengen

Mengen 23.11.2021 / Bereits seit geraumer Zeit nimmt der Vandalismus auf dem Schulgelände der Ablachschule / Astrid-Lindgren-Schule sowie Jugendmusikschule Mengen verstärkt zu. Nicht nur die Schulleitungen und Hausmeister stellen dies fest. Auch von Anwohnern und Passanten wurden bereits mehrfach Sachbeschädigungen bei der Stadtverwaltung angezeigt.

So treffen sich auf dem Gelände außerhalb der regulären Schulzeiten häufig Jugendliche und andere Personen und hinterlassen starke Verunreinigungen wie Müll, zerbrochene Glasflaschen und Aschereste aus Shishas. Es wurden auch schon Mülleimer aus ihrer Verankerung gerissen. Da diese Zustände untragbar für ein Schulgelände sind, wurde in Abstimmung mit den Schulleitungen und unter Berücksichtigung der datenschutzrechtlichen Belange eine Videoüberwachung für den Bereich installiert, um weiteren Verunreinigungen und Vandalismus vorzubeugen und ggf. verursachende Personen zu identifizieren.

Die Datenschutzinformationen zu der Videoüberwachung finden Sie auf unserer Homepage www.mengen.de



Luftbild des Schulgeländes an der Ablachstraße (Stadt Mengen)

Nicht nur klicken, auch anfassen - Erlebe dein Mengen und nominiere deinen Lieblingsladen

In Zusammenarbeit mit dem Handelsverband Baden-Württemberg haben die städtische Wirtschaftsförderung und der Gewerbeverein Mengen die bundesweite Kampagne „anfassbar gut“ auch nach Mengen geholt. Unter dem Motto „Erlebe dein Mengen und nominiere deinen Lieblingsladen“ sind Kundinnen und Kunden aufgefordert sich für ihren Lieblingsladen auszusprechen, und können dabei mit etwas Glück einen Gutschein im Wert von 250 € gewinnen. Zahlreiche Einzelhändler haben sich bislang schon der Kampagne angeschlossen – in einer kleinen Serie sollen diese vorgestellt werden.

Unser heutiger Teilnehmer:

Name: **Blume & Co**
 Branche: Blumenfachgeschäft, Geschenkartikel
 Adresse: Kastellstraße 5 I
 Webadresse: <http://www.blume-co.de/>
 Kontakt: 07572/7691676
 Name: **Bacher Haushaltswaren**
 Branche: Haushaltswarengeschäft, Porzellan, Geschenke
 Adresse: Mittlere Straße 31-33

Webadresse: <https://www.instagram.com/bacherhaushalt/?hl=de>
 Kontakt: bacher-haushalt@gmx.de

Zur Kampagne:

Durch die Corona-Pandemie haben Innenstädte deutschlandweit stark gelitten. Die Innenstadt von Mengen ist hier keine Ausnahme. Der Rückgang von Passantenfrequenzen und die Verlagerung von Käufen ins Internet setzt dem stationären Einzelhandel stark zu. Um das zu ändern, haben sich zahlreiche Händlerinnen und Händler in Mengen der Kampagne „Anfassbar gut.“ des Handelsverbands angeschlossen, um unter dem Motto „Nicht nur klicken, auch anfassen“ Kundinnen und Kunden wieder zurück in die Innenstädte zu locken. Mit Plakaten, Flyern und Social-Media-Aktionen werden die Händlerinnen und Händler in Mengen Kundinnen und Kunden die Vorteile des stationären Einzelhandels aufzeigen.

„Anfassbar gut.“ ist eine Initiative des Handelsverband Deutschland zur Stärkung des lokalen Handels. Durch verschiedene Aktionen – zum Beispiel durch Gewinnspiele, eine Website und Social-Media-Kampagnen – sollen Kundinnen und Kunden die Vorteile des stationären Einzelhandels ins Bewusstsein gerufen werden, um sie dadurch wieder für Einkauf in den Handelsgeschäften vor Ort zu gewinnen. Kundinnen und Kunden können ihren Lieblingsladen als „Anfassbar gut.“-Laden des Monats nominieren und so einen Einkaufsgutschein von 250 Euro gewinnen. Mehr Informationen zur Initiative finden Sie unter <https://www.anfassbargut.com/>.



Blume & Co



Haushaltswaren Bacher



Teststation Kreuzplatz

Kostenlose Schnelltests

(Stand 23.11.2021)

Neue Öffnungszeiten ab 24.11.2021:

Montag – Samstag

Durchgehend von 08:00 – 18:00 Uhr

Sonntag

08:00 – 13:00 Uhr

Bitte kommen Sie mindestens 15 Minuten vor Schließung der Teststation und halten Sie unbedingt Ihren Personalausweis bereit!

Kinder und Jugendliche von 12-16 Jahren können nur in Begleitung eines Erziehungsberechtigten getestet werden!

Alle weiteren Infos dazu auf www.mengen.de

Dort finden Sie auch Infos zum Ablauf an der Teststation und erforderlicher Nachweise (z.B. Attest).

Bitte nutzen Sie das digitale Buchungssystem www.sig-modell.de, um Wartezeiten an der Teststation zu vermeiden. Für die Übertragung des Test-Ergebnisses in die Corona-Warn-App ist eine Anmeldung unter www.sig-modell.de zwingend erforderlich!

Testprotokolle sind auch vor Ort erhältlich!

Hinweis:

Zusätzlich wird am Freitag 26.11.2021 und Samstag 27.11.2021 die Teststation an der Ablachhalle (Drive In) reaktiviert; die Teststelle öffnet jeweils freitags von 17 Uhr bis 19 Uhr.

Wegen des Weihnachtsmarktes hat die Teststelle auch am Samstag, 27.11.2021 zusätzlich von 17 Uhr bis 19 Uhr geöffnet.

Vorankündigung!

Musikverein Weithart

CHRISTBAUM VERKAUF
Samstag 11.12.
 10:00 - 16:00 Uhr
 Dorfmitte Rosna
 auf Wunsch auch Lieferung

Bio-Nordmantannen aus der Region

Vorbestellung per Mail: info@weithart.de
 oder telefonisch:
 Hans Wollwinder Wolfgang Kugler
 0152 / 02837023 0172 / 3616233

Gemeinderatssitzungen bis auf Weiteres unter 2G-Regelung

Mengen 23.11.2021 / Aufgrund der bundesweit stark ansteigenden Corona-Infektionszahlen und der verschärften Regelungen in der ausgerufenen Alarmstufe in Baden-Württemberg, finden die Gemeinderatssitzungen bis auf Weiteres unter der 2G-Regelung (geimpft oder genesen) statt. Der Zugang wird kontrolliert, es gilt für die Besucher zudem weiterhin die Maskenpflicht und es erfolgt eine Kontaktdatenerfassung. Die Regelung betrifft alle öffentlichen Gremiensitzungen, als nächstes die Gemeinderatssitzung am Dienstag, 30.11.2021 im Bürgerhaus Ennetach.

AMTLICHE BEKANNTMACHUNGEN

Stadt Mengen

Ausschuss für Umwelt und Technik

BEKANNTMACHUNG

zur 14. Sitzung des Ausschusses für Umwelt und Technik
 am Dienstag, 30.11.2021, 18:20 Uhr
 im Bürgerhaus Ennetach

Tagesordnung

TOP Öffentliche Tagesordnung

- Erweiterung Bürgerhaus Beuren
- Vergabe Verglasungsarbeiten
- Abgabe einer Stellungnahme nach § 31 BauGB:
Neubau eines Pferdelaufstalles mit Festmistlager
Mühlgässle, Flst. Nr.: 2090
- Abgabe einer Stellungnahme nach § 30 BauGB:
Errichtung eines Technischen Bauwerks zur Hangsicherung (ehemalige Tongrube) Mengen, Flst.Nr.: 2654, 2658/3, 2656, 2655, 2658/1, 2657, 2659, 2658/2, 2661, 2660, 2663, 2664, 2640, 2778/1, 2779, 2780, 2662, 2784/2, 2785, 2786, 2778, 2805/1, 2809
- Abgabe einer Stellungnahme nach § 34 BauGB:
Neubau eines Wohn- und Geschäftshauses mit 7 Wohnungen,
1 Büroeinheit und Eiscafe Hauptstraße, Flst. Nr.: 16/7, 3/8, 3/9, 4/3
- Abgabe einer Stellungnahme nach § 34 BauGB:
Voranfrage: Erweiterung des Wohnhauses um eine neue Wohneinheit (Prüfung Maße, Grenzabstände, Stellplatz)
Neue Straße, Flst. Nr.: 32/1
- Abgabe einer Stellungnahme nach § 34 BauGB:
Vereinfachtes Baugenehmigungsverfahren: Nutzungsänderung: Umbau einer Zahnarztpraxis mit einer Wohnung zu 3 Wohnungen, Errichtung von 4 Stellplätzen Mittlere Straße, Flst. Nr.: 54/3



Vergaberichtlinien

für

Wohnbauplätze

der Stadt Mengen

vom 09. November 2021

7. Abgabe einer Stellungnahme nach § 34 BauGB:
Voranfrage: Ist Neubau so möglich (Geschossigkeit)?
Kann an der Westseite direkt auf die Grenze gebaut werden?
Sind zur Hauptstraße hin Balkone möglich?
Hauptstraße, Flst.Nr.: 80/1
8. Abgabe einer Stellungnahme nach § 34 BauGB:
Vereinfachtes Baugenehmigungsverfahren: Nutzungsänderung - Umbau eines landwirtschaftlichen Wohngebäudes zu zwei Wohneinheiten und Nutzräumen in der bestehenden Scheune.
Ennetach, Klostergartenweg, Flst. Nr.: 126/3
9. Verschiedenes und Bekanntgaben

15.11.2021

Der Bürgermeister

Stadt Mengen
Gemeinderat

BEKANNTMACHUNG

zur 17. Sitzung des Gemeinderates
am Dienstag, 30.11.2021, 18:40 Uhr
im Bürgerhaus Ennetach

Tagesordnung

TOP Öffentliche Tagesordnung

1. Bekanntgabe von Beschlüssen aus nichtöffentlicher Sitzung
2. Generalsanierung, Umbau und Erweiterung Ablachhalle
- Vergabe Abbrucharbeiten
- Bemusterung Vergabepaket I
3. Sanierungsgebiet „Innenstadt“ Mengen
- Satzung zur 5. Änderung der Satzung über die förmliche Festlegung des Sanierungsgebietes „Innenstadt“
- Aktualisierung des Neuordnungskonzeptes
4. Beschaffung Mehrzweckfahrzeug (MZF) für die Feuerwehr Mengen
5. Sachstandbericht zur Geldanlage bei der Greensill Bank AG
6. Verabschiedung einer Geldanlagerichtlinie der Stadt Mengen
7. Erhöhung der Hebesätze für die Grundsteuer A und B und die Gewerbesteuer sowie Neufassung der Hebesatzsatzung
8. Kalkulation der Wasserversorgungs- und Abwassergebühren 2022 - 2023,
Festlegung der Gebührensätze
9. Darlehensaufnahme im Rahmen der Kreditermächtigung 2020 für den Eigenbetrieb Stadtentwässerung Mengen
10. Konzept eines „Bauernhofkindergartens“ in Rosna
11. Verschiedenes und Bekanntgaben

16.11.2021

Der Bürgermeister

I. Präambel

Bei der Veräußerung von Bauplätzen bzw. Grundstücken ohne Subventionierung d. h. zum vollen Wert, gemäß § 92 der Gemeindeordnung handelt die Gemeinde privatrechtlich. Hier herrscht der Grundsatz der Vertragsfreiheit. Bei der Vergabe von Wohnbauplätzen ist das geltende Recht, insbesondere der Gleichheitsgrundsatz in Art. 3 GG sowie die europäischen Grundfreiheiten der Freizügigkeit, Art. 21, 45 und der Niederlassungsfreiheit, Art. 15 GRC zu beachten. In Ausübung des ihres in Art. 28 Abs. 2 GG grundgesetzlich garantierten Selbstverwaltungsrechtes darf eine Gemeinde städtebaulichen Zielen entsprechende und damit sachliche Gründe aufweisende Vorzugsleistungen für Ortsansässige erbringen. Jedoch darf bei der Vergabe von Wohnbauplätzen die Ortsansässigkeit nicht zur Bedingung gemacht werden. D. h. jede Bevorzugung Einheimischer muss den Verhältnismäßigkeitsgrundsatz wahren.

Rechtfertigen lässt sich eine solche Bevorzugung Einheimischer nur aus zwingenden Gründen des Allgemeininteresses. Das städtebauliche Ziel ist es den ländlichen Raum unter besonderer Wahrung seiner Eigenart und gewachsenen Struktur als gleichwertigen Lebensraum zu erhalten und zu entwickeln. Ebenso stellt die Schaffung stabiler Quartiere zur Integration neu hinzukommender Bürger und Bürgerinnen durch einen bestimmten Anteil von potenziellen Käufern mit Ortsbezug (§ 1 Abs. 5 und 6 BauGB) einen solchen Rechtfertigungsgrund dar.

Die Stadt Mengen verfolgt mit dieser Vergaberichtlinie das Ziel, den sozialen Zusammenhalt der Bürgerinnen und Bürger der Stadt Mengen zu stärken und zu festigen.

Es soll Familien und (engagierten) Ortsansässigen ein attraktiver Lebensort zur Verfügung gestellt werden.

Weiter soll die Möglichkeit für junge Familien eröffnet werden, Eigentum zu Wohnzwecken erstmalig zu erwerben.

Um die Vergabe von Wohnbauplätzen in einer angespannten Marktlage transparent, nachvollziehbar und nachhaltig zu gestalten, empfiehlt sich die Anwendung von gemeindespezifischen, objektiven, nichtdiskriminierenden und im Voraus bekannten Vergaberichtlinien für Wohnbauplätze.

Die Vergabe der Wohnbauplätze der Stadt Mengen richtet sich nach der jeweiligen Größe des Wohnbaugebiets bzw. des zu vergebenden Bauabschnittes. Werden einzelne Wohnbaugrundstücke von der Stadt Mengen vergeben, entscheidet das zuständige Gremium, wie die Vergabe erfolgen soll.

Die prozentuale Aufteilung ergibt sich aus der unten aufgeführten Tabelle:

Anzahl der Wohnbauplätze	Vergabekriterien	Verlosung
< 10	100 %	-
10 bis 30	90 %	10 %
31 bis 50	80 %	20 %
> 50	70 %	30 %

Es wird eine bestimmte Anzahl (siehe oben aufgeführte Tabelle) an Wohnbauplätzen nach den Vergabekriterien (siehe Punkt VIII) vergeben*. Eine Festlegung, welche Wohnbauplätze das genau sind, wird nicht vorgenommen. Sollte es mehr Bauplatzbewerber bei der Vergabe nach Vergabekriterien (siehe Punkt VIII) geben, werden die dann noch freien Wohnbauplätze verlost.

Die Vergaberichtlinien dienen ausschließlich der Selbstbindung der Verwaltung und begründen keinen Rechtsanspruch auf eine Zuteilung oder auf den Erwerb eines bestimmten Wohnbauplatzes.

* Erläuterung

Alle Wohnbauplätze abzüglich der zu verlosenden Wohnbauplätze (kaufmännisch gerundet auf ganze Zahlen).



II. Allgemeine Hinweise

1. Grundstückseigentümer, die Grundstücke zur Wohnbebauung an die Stadt Mingen verkauft haben, haben die Möglichkeit, in diesem Baugebiet einen Wohnbauplatz vor der regulären Vergabe mit einer Bauverpflichtung von 10 Jahren zugeteilt zu bekommen. Dies wird vertraglich, in Form eines Ankaufsrechts, vereinbart. Die Grundstücksgröße muss mindestens 2.000 m² betragen, wenn nicht im Vorfeld aufgrund besonderer Voraussetzungen bei den Grundstückszuschritten beim Grunderwerb eine abweichende Mindestgröße festgelegt wurde.
Der Grundstückseigentümer hat die Möglichkeit, dieses Ankaufsrecht an seine Kinder oder Enkelkinder weiter zu geben. Ein eventueller Erbe hat die gleichen Rechte wie der ehemalige Grundstückseigentümer.
2. Bei der Antragsstellung durch zwei Personen wird als Voraussetzung gemacht, dass beide Partner einen Miteigentumsanteil von 50 % erwerben.

III. Antragsberechtigter Personenkreis

1. Antragsteller können ein oder zwei zum Zeitpunkt der Antragstellung volljährige Personen sein.
Bei mehreren Antragstellern müssen alle Antragsteller Vertragspartner/Erwerber hinsichtlich des Grunderwerbs werden.
2. Juristische Personen sind nicht antragsberechtigt.
3. Eine Person darf - auch zusammen mit anderen Personen - nur einen Antrag stellen und auch nur einen Wohnbauplatz erwerben. Verheiratete Paare oder Paare, die in einer eheähnlichen Lebensgemeinschaft leben, zählen als ein Bewerber.
4. Eltern oder Alleinerziehende sind für ihre minderjährigen Kinder nicht antragsberechtigt.

IV. Zugangskriterien

Bauträger, Firmen die Gebäude für Dritte erstellen, Makler und dergleichen, die als Kapitalanleger oder Bauträger agieren, sind von der Vergabe ausgeschlossen.

V. Vergabeverfahren

1. Nach der öffentlichen Beratung und Beschlussfassung des Gemeinderats am 9. November 2021 werden die beschlossenen Vergaberichtlinien für Wohnbauplätze der Stadt Mingen über die Plattform www.baupilot.com, auf der Homepage der Stadt Mingen und in den Stadtnachrichten veröffentlicht.
2. Bis zur Vergabe von neuen Wohnbauplätzen können sich Interessenten auf eine Interessentenliste www.baupilot.com/Mingen eintragen. Alle eingetragenen Personen auf der Interessentenliste werden per E-Mail über den Beginn der Vermarktung informiert.
3. Beginn der Bewerbungsfrist ist am Tag der Bekanntmachung der Ausschreibung in den Stadtnachrichten der Stadt Mingen.
4. Bewerbungen sind vorzugsweise elektronisch über die Plattform www.baupilot.com einzureichen. Sollte keine digitale Bewerbungsmöglichkeit vorhanden sein, ist auch eine Bewerbung in schriftlicher Form möglich und kann bei der Stadt Mingen eingereicht oder an die Kommune per Einschreiben geschickt werden. Nähere Informationen erhalten Sie unter der Telefonnummer 07572/607-230 oder per E-Mail: bauplaetze@mengen.de.
Der Eingang wird per E-Mail oder in Textform bestätigt.
5. Die Abwicklung der Bewerbungen erfolgt über die Plattform BAUPILOT. Hier wird der gesamte Vergabeprozess durchgeführt. Der Eingang einer elektronischen Bewerbung über BAUPILOT wird von BAUPILOT per Mail bestätigt.
6. Die Bewerbung wird seitens der Verwaltung gesichtet. Eine den Richtlinien entsprechende Bewerbung wird von der Stadt Mingen angenommen und per Mail bestätigt. Eine inhaltliche Überprüfung der Bewerbung findet zu diesem Zeitpunkt nicht statt.
7. Innerhalb der festgelegten Bewerbungsfrist müssen die erforderlichen Nachweise erbracht werden. Sollten die erforderlichen Nachweise nicht bis zum Ablauf der Bewerbungsfrist vorliegen, kann die entsprechende Frage/ Kriterium/ Rubrik nicht bewertet werden.
8. Stichtag für die Berechnung der Fristen ist der Tag der Ablauf der Bewerbung.
9. Nach Ablauf des Bewerbungszeitraums wertet die Verwaltung die angenommenen Bewerbungen anhand der beschlossenen Vergabekriterien aus. Entsprechend der Auswertung der Bewerbun-

gen wird eine Rangliste erstellt. Maßgebend für die Platzziffer auf der Rangliste ist die Höhe der erreichten Punktzahl. Je höher die Punktzahl, desto höher der Platz in der Rangliste. Bei Punktegleichheit entscheidet das Los.

10. Die Bewerber erhalten eine „Information zur Umsetzung datenschutzrechtlicher Vorgaben“ im Rahmen von Bauplatzvergabeverfahren bei der Stadt Mingen. Die Bewerber willigen ein, dass eine Offenlegung personenbezogener Daten gegenüber der Verwaltung der Stadt Mingen, dem Gemeinderat der Stadt Mingen, dem beauftragten IT Dienstleistungsunternehmen BAUPILOT als Auftragsdatenverarbeiter und gegebenenfalls auch an das zuständige Landratsamt als Fach- und Rechtsaufsicht, dem Notariat, dem Grundbuchamt und dem Finanzamt erfolgt.

VI. Zuteilung der Wohnbauplätze

Die Zuordnung der Wohnbauplätze erfolgt über ein zweigeteiltes Verfahren. Im ersten Teil des Verfahrens können sich alle Interessenten (Bewerber) zunächst auf das Wohnbaugebiet bewerben. Vor dem zweiten Teil des Verfahrens werden alle in Frage kommenden Bewerbungen inhaltlich geprüft. Anschließend erfolgt entsprechend der Platzziffer auf der Rangliste die konkrete Wohnbauplatzauswahl der zum Zuge kommenden Bewerber. Hier können die Bewerber Ihre Prioritäten festlegen*. Sollte ein Bewerber die Anzahl der ihm gewährten Prioritäten nicht ausschöpfen, geht er das Risiko ein, keinen Wohnbauplatz zugeteilt zu bekommen. Erfolgt seitens eines Bewerbers innerhalb der angegebenen Frist keine Prioritätenabgabe, gilt die Bewerbung als zurückgenommen.

* Erklärungsbeispiel

Der Bewerber mit der höchsten Punktzahl (Scoring) kann eine Priorität für einen Wohnbauplatz festlegen, welcher ihm dann zugeteilt werden kann, da zu diesem Zeitpunkt noch alle Wohnbauplätze verfügbar sind. Der Bewerber mit der zweithöchsten Punktzahl kann zwei Prioritäten festlegen. Sollte seine erste Priorität bereits vom vorrangigen Bewerber belegt sein, ist mit der möglichen Abgabe seiner zweiten Priorität sichergestellt, dass ihm ein Wohnbauplatz zugewiesen werden kann. Jede weitere Stufe in der Rangliste, der zum Zuge kommenden Bewerber, ist folglich mit der Abgabe einer zusätzlichen Priorität verbunden.

Nach Ende der Prioritätenabgabefrist werden die Bewerber über das Ergebnis der Zuteilung der Wohnbauplätze informiert. Die Zuteilung der Wohnbauplätze erfolgt durch die Verwaltung der Stadt Mingen. Der Gemeinderat wird über die Zuteilung informiert. Erfolgt seitens eines Bewerbers innerhalb einer Frist von zwei Wochen keine verbindliche Kaufzusage, gilt die Bewerbung als zurückgenommen. Anschließend vereinbart die Gemeinde mit den Bewerbern, denen ein Wohnbauplatz zugewiesen wurde, Notartermine zur Unterzeichnung der Grundstückkaufverträge.

VII. Nachrückverfahren

Sollten mehr Bewerbungen eingehen als Plätze zur Vergabe zur Verfügung stehen, so werden alle zunächst nicht berücksichtigten Bewerber (Nachrücker) in eine Nachrückerliste (Ersatzbewerberliste) aufgenommen.

Fallen während der Zuteilungsphase ein oder mehrere Bewerber aus, wird mit den frei gewordenen Grundstücken eine zweite Zuteilungsphase gestartet. Hierbei werden in gleicher Anzahl der frei gewordenen Grundstücke die ranghöchsten Nachrücker der Nachrückerliste berücksichtigt.

Dieser Schritt wird so lange wiederholt, bis alle Wohnbaugrundstücke vergeben sind, bzw. bis keine Nachrücker mehr auf der Liste vorhanden sind. Können auch nach Abwicklung des Nachrückverfahrens Wohnbaugrundstücke nicht zugeteilt werden, werden diese über die Plattform www.baupilot.com/mingen veröffentlicht. Die Vergabe dieser Wohnbauplätze erfolgt nach zeitlichem Eingang. Der Interessent erhält eine Reservierungsfrist von 6 Wochen. Diese Frist wird im Bedarfsfall einmalig um weitere 4 Wochen verlängert.

Allgemeiner Hinweis

In jeder Zuteilungsphase werden keine Nachrücker in das laufende Verfahren dazu genommen. Nachrücker werden gesammelt in einem neuen Anlauf berücksichtigt.



VIII. Vergabekriterien und ihre punktebasierende Gewichtung

Die Reihenfolge der Bewerber bei der Auswahl der Wohnbauplätze erfolgt gemäß den nachstehenden Vergabekriterien und dem System zur Verteilung von Punkten.

Nr.	Kriterium	Punktzahl
1.	Soziale Kriterien	
1.1	Bedürftigkeit der Bewerber	
1.1.1	Familienstand	
	Der Bewerber ist verheiratet, lebt in einer eingetragenen Lebenspartnerschaft nach LPaG oder lebt in einer eheähnlichen Gemeinschaft	5 Punkte
	Nachweise hierfür sind der Bewerbung beizulegen. (Auszug aus dem Melderegister, Heiratsurkunde, Selbstauskunft)	
1.1.2	Anzahl der im Haushalt der Bewerber mit Hauptwohnsitz gemeldeten und tatsächlich wohnenden minderjährigen Kinder	
	1 Kind	15 Punkte
	2 Kinder	20 Punkte
	3 und mehr Kinder	25 Punkte
	Eine ärztlich bescheinigte Schwangerschaft wird als Kind angerechnet. Den Bewerbungsunterlagen ist ein entsprechender Nachweis beizufügen.	
1.1.3	Behinderung oder Pflegegrad eines Bewerbers oder eines im Haushalt des Bewerbers lebenden Angehörigen	
	Grad der Behinderung von 50 oder Pflegegrad 3	5 Punkte
	Grad der Behinderung von 80 oder Pflegegrad 4 oder 5	10 Punkte
	Ein entsprechender Nachweis ist der Bewerbung beizufügen. (Behindertenausweis, Pflegegutachten)	
		maximal 15 Punkte
	Soziale Kriterien	maximal 45 Punkte
2.	Ortsbezugsriterien	
2.1	Zeitdauer seit Begründung des Hauptwohnsitzes durch Bewerber in der Gemeinde	
	Ein Bewerber hat oder hatte seinen Hauptwohnsitz seit mindestens 5 Jahren ununterbrochen in der Gemeinde	10 Punkte
	Ein Nachweis ist der Bewerbung beizufügen.	
		maximal 10 Punkte
2.2	Zeitdauer seit Ausübung einer Erwerbstätigkeit eines Bewerbers in der Gemeinde	
	Die Gemeinde ist seit mindestens 3 Jahren ununterbrochen der Arbeitsort	10 Punkte
	Eine Bestätigung des Arbeitgebers ist vorzulegen.	
		maximal 10 Punkte
2.3	Ehrenamtliches Engagement	
	Ausübung einer ehrenamtlichen Tätigkeit (Sonderaufgabe) in der Gemeinde	
	Für eine ehrenamtliche Tätigkeit des Bewerbers in der Gemeinde als <ul style="list-style-type: none"> - Mitglied des Gemeinde- oder Ortschaftsrats der Stadt Mengen - ehrenamtliche Tätigkeit (Sonderaufgabe) in einem im Vereinsregister eingetragenen Verein 	
	Rettungsdienste, soziale und kirchliche Einrichtungen sind den Vereinen gleichgestellt (z.B. DRK, freiwillige Feuerwehr, Nachbarschaftshilfe, etc.)	
	Tätigkeitsdauer von mindestens 5 Jahren	10 Punkte
	Tätigkeitsdauer von mindestens 10 Jahren	15 Punkte
	Als Nachweis für die Ausübung einer ehrenamtlichen Tätigkeit in einem im Vereinsregister eingetragenen Verein ist zusätzlich erforderlich: <ul style="list-style-type: none"> - Tätigkeit als Mitglied in der geschäftsführenden Vorstandschaft (Auszug aus Vereinsregister) oder - Tätigkeit als Übungsleiter z.B. in einem Sportverein (Nachweis durch den Vereinsvorstand) 	

		maximal 15 Punkte
2.4	Frühere Bewerbung	
2.4.1	Der Bewerber hat sich schon einmal in der Gemeinde vergebens um ein Wohnbaugrundstück beworben	5 Punkte
	Nachweise hierfür sind der Bewerbung beizulegen. Es werden keine Punkte vergeben, wenn ein Bewerber bereits ein Bauplatzangebot der Gemeinde abgelehnt hat.	
2.4.2	Der Bewerber ist nicht im Eigentum eines von der Stadt Mengen erworbenen Wohnbaugrundstücks	5 Punkte
	Ortsbezugsriterien	maximal 45 Punkte

IX. Sonstiges

Einkommensverhältnisse bleiben bei der Entscheidungsfindung unberücksichtigt.

Der Inhalt des Grundstückskaufvertrages richtet sich nach den städtischen Musterkaufverträgen. Die Gemeinde behält sich vor, die Verträge an die neue Sachlage, neue Erkenntnisse oder eine veränderte Rechtsprechung anzupassen. Maßgeblich ist der im jeweiligen Einzelfall vereinbarte und notariell beurkundete Kaufvertrag. Mit Abschluss des Kaufvertrages verpflichtet sich der Käufer gegenüber der Stadt Mengen zur Übernahme weiterer Verpflichtungen, insbesondere einer Bauverpflichtung sowie Veräußerungsverbot. Die Übergabe des Wohnbaugrundstücks erfolgt mit vollständiger Zahlung des Kaufpreises. Einzelheiten hierzu werden im Kaufvertrag geregelt.

Bauverpflichtung

Bewerber verpflichten sich mit dem Kauf, das Grundstück innerhalb einer Frist von 2 Jahren nach Beurkundung des Kaufvertrages mit dem Rohbau eines Wohnhauses entsprechend den örtlichen Bauvorschriften zu bebauen.

Vertragsstrafe

Bei Fehlangaben innerhalb des Bewerbungsverfahrens wird eine Konventionalstrafe von 5.000 € festgesetzt. Dies wird entsprechend im Kaufvertrag abgesichert.

X. Inkrafttreten

Die Vergaberichtlinien für Wohnbauplätze der Stadt Mengen treten mit öffentlicher Bekanntmachung in den Stadtnachrichten der Stadt Mengen in Kraft.

Gleichzeitig treten die Vergaberichtlinien für Wohnbauplätze der Stadt Mengen in der Fassung vom 17. April 2018 außer Kraft.

VERANSTALTUNGEN IN DER STADT

Monat	Datum	Uhrzeit	Veranstaltungsort	Veranstaltung	Veranstalter
November	26./27.		Gymnasiumhof	Weihnachtsmarkt Mengen	Stadt Mengen
Dienstag und Samstag 7 – 12 Uhr Wochenmarkt vor dem Rathaus; Parkmöglichkeiten rund um das Rathaus sind ausreichend vorhanden. Bitte Maskenpflicht beachten!					

Der Veranstaltungskalender wurde aufgrund der Corona Pandemie ausgesetzt. Bei sinkenden Inzidenzzahlen werden auch wieder Veranstaltungen möglich, auf die wir dann gerne auch hinweisen.

Veranstaltungstermine senden Sie bitte an die Stadtverwaltung Mengen, Heike Leven, Hauptstraße 90, 88512 Mengen oder per Mail an heike.leven@mengen.de und bitte bleiben Sie gesund.

Corona-Regeln ab 24. November 2021

Das dreistufige Warnsystem mit Basis-, Warn- und Alarmstufe wird um die **Alarmstufe II** erweitert.

- » **Basisstufe:** Hospitalisierungsinzidenz unter 1,5 und nicht mehr als 249 Intensivbetten mit COVID-19-Patient*innen belegt.
- » **Warnstufe:** Ab Hospitalisierungsinzidenz von 1,5 **oder** ab 250 mit COVID-19-Patient*innen belegten Intensivbetten (AIB).
- » **Alarmstufe:** Ab Hospitalisierungsinzidenz von 3,0 **oder** ab 390 mit COVID-19-Patient*innen belegten Intensivbetten.
- » **Alarmstufe II:** Ab Hospitalisierungsinzidenz von 6,0 **oder** ab 450 mit COVID-19-Patient*innen belegten Intensivbetten.

Die **Warnstufe** wird ausgerufen, wenn die Hospitalisierungsinzidenz an zwei aufeinanderfolgenden Tagen den Wert von 1,5 erreicht **oder** überschreitet **oder** die Auslastung der Intensivbetten in Baden-Württemberg den Wert von 250 erreicht oder überschreitet. Für nicht geimpfte oder nicht genesene Personen gilt in einigen Bereichen bei 3G eine PCR-Testpflicht sowie Kontaktbeschränkungen von **I Haushalt + 5 weitere Personen** (siehe Ausnahmen).

Die **Alarmstufe** wird ausgerufen, wenn die Hospitalisierungsinzidenz an zwei aufeinanderfolgenden Tagen den Wert von 3,0 erreicht **oder** überschreitet oder die Auslastung der Intensivbetten in Baden-Württemberg den Wert von 390 erreicht oder überschreitet. Für nicht geimpfte oder nicht genesene Personen gilt in einigen Bereichen ein Teilnahme- und Zutrittsverbot (2G) sowie Kontaktbeschränkungen von **I Haushalt + I weitere Person** (siehe Ausnahmen).

Die **Alarmstufe II** wird ausgerufen, wenn die Hospitalisierungsinzidenz an zwei aufeinanderfolgenden Tagen den Wert von 6,0 erreicht **oder** überschreitet oder die Auslastung der Intensivbetten in Baden-Württemberg den Wert von 450 erreicht oder überschreitet. In der Alarmstufe II gilt in bestimmten Bereichen 2G+. Das bedeutet, dass auch geimpfte und genesene Personen einen negativen Schnell- oder PCR-Test vorlegen müssen. Für nicht geimpfte oder nicht genesene Personen Kontaktbeschränkungen von **I Haushalt + I weitere Person** (siehe Ausnahmen).

Wenn ein **Test-, Genesenen- oder Impfnachweis** erforderlich ist, sind die Veranstalter*innen/Betreiber*innen/Dienstleister*innen/Anbieter*innen verpflichtet, diese zu **kontrollieren**. Sie müssen die Angaben mit einem amtlichen Ausweisdokument abgleichen. Genesenen- und Impfnachweise müssen elektronisch, etwa mit der CoVPassCheck-App geprüft werden.

Inhaltsverzeichnis der Übersicht:

- 2: Maskenpflicht, 3G, 2G und 2G+
- 3: Weihnachtsmärkte | Private Treffen
- 4: Öffentliche Veranstaltungen | Öffentlicher Verkehr
- 5: Kultureinrichtungen | Religiöse Veranstaltungen | Beherbergung
- 6: Messen, Ausstellungen, Kongresse | Gastronomie, Vergnügungstätten, Mensen, Cafeterien
- 7: Freizeiteinrichtungen | Körpernahe Dienstleistungen
- 8: Touristische Verkehre | Sport in Sportanlagen und Sportstätten
- 9: Einzelhandel
- 10: Außerschulische Bildung | Berufliche Fortbildung
- 11: Clubs, Diskotheken | Prostitutionsstätten

Medizinische Maskenpflicht

Gilt grundsätzlich in öffentlich zugänglich geschlossenen Räumen, am Arbeitsplatz und in Betriebsstätten, wenn der Abstand nicht eingehalten werden kann, im Nah- und Fernverkehr und auf Weihnachtsmärkten.



Ausnahmen:

- » Kinder bis einschließlich 5 Jahre.
- » Personen, die aus gesundheitlichen Gründen keine Maske tragen können (ärztliche Nachweis notwendig).
- » In geschlossenen Räumen bei privaten Treffen, privaten Feiern, in der Gastronomie, Kantinen, Mensen und Cafeterien während des Essens und Trinkens und beim Sport treiben.
- » Im Freien nur dann, wenn der Mindestabstand von 1,5 Metern zu anderen Personen dauerhaft eingehalten werden kann (gilt nicht auf Weihnachtsmärkten).
- » Beim 2G-Optionsmodell in der Basisstufe.

Bitte beachten Sie: Die Maskenpflicht an Schulen ist über die [Corona-Verordnung Schule](#) geregelt.

3G, PCR-Testpflicht und 2G

3G: Zutritt nur für getestete, geimpfte oder genesene Personen
 3G+PCR: Zutritt nur für PCR-getestete, geimpfte oder genesene Personen
 2G: Zutritt nur für geimpfte oder genesene Personen



Ausnahmen:

- » Kinder bis einschließlich 5 Jahre.*
- » Kinder bis einschließlich 7 Jahre, die noch nicht eingeschult sind.*
- » Grundschüler*innen, Schüler*innen eines sonderpädagogischen Bildungs- und Beratungszentrums, einer auf der Grundschule aufbauenden Schule oder einer beruflichen Schule – gilt nur für Schüler*innen bis einschließlich 17 Jahre.*
- » Personen bis einschließlich 17 Jahre, die nicht mehr zur Schule gehen.**
- » Personen, die sich aus medizinischen Gründen nicht impfen lassen können (ärztlicher Nachweis notwendig).**
- » Personen, für die es keine allgemeine [Impfempfehlung](#) der Ständigen Impfkommission (STIKO) gibt.**
- » Schwangere und Stillende, da es für diese Gruppen erst seit dem 10. September 2021 eine [Impfempfehlung](#) der STIKO gibt (gilt nur noch bis 10. Dezember 2021).**

*Gilt nicht für Saunen, Clubs und Diskotheken
 **Negativer Antigen-Test erforderlich

2G+

Zutritt für geimpfte oder genesene Personen nur mit negativem Schnell- oder PCR-Test.



Ausnahmen:

- » Kinder bis einschließlich 5 Jahre.*
- » Kinder bis einschließlich 7 Jahre, die noch nicht eingeschult sind.*
- » Grundschüler*innen, Schüler*innen eines sonderpädagogischen Bildungs- und Beratungszentrums, einer auf der Grundschule aufbauenden Schule oder einer beruflichen Schule – gilt nur für Schüler*innen bis einschließlich 17 Jahre.*
- » Personen bis einschließlich 17 Jahre, die nicht mehr zur Schule gehen.**
- » Personen, die sich aus medizinischen Gründen nicht impfen lassen können (ärztlicher Nachweis notwendig).**
- » Personen, für die es keine allgemeine [Impfempfehlung](#) der Ständigen Impfkommission (STIKO) gibt.**
- » Schwangere und Stillende, da es für diese Gruppen erst seit dem 10. September 2021 eine [Impfempfehlung](#) der STIKO gibt (gilt nur noch bis 10. Dezember 2021).**

*Gilt nicht für Saunen, Clubs und Diskotheken
 **Negativer Antigen-Test erforderlich



Stufenplan



Hygienekonzept



Datenverarbeitung



Maskenpflicht



Nachweislich geimpft, getestet oder genesen



Nachweislich geimpft oder genesen



Nachweislich geimpft und genesen

Lebensbereich	Basisstufe	Warnstufe	Alarmstufe	Alarmstufe II
<p>Weihnachtsmärkte</p>	3G	3G	2G	2G+ Maximal 50 % der üblichen Besucherzahl erlaubt.
<p>Private Zusammenkünfte und private Veranstaltungen (wie Geburtstage, Hochzeitsfeiern etc.)</p>	Ohne weitere Regelungen oder Beschränkung der Personenanzahl	<p>1 Haushalt plus 5 weitere Personen</p> <p>Geimpfte und Genesene, Personen bis einschl. 17 Jahre sowie Personen, die sich aus medizinischen Gründen nicht impfen lassen können, zählen nicht dazu.</p> <p>Paare, die nicht zusammen leben, zählen als ein Haushalt.</p>	<p>1 Haushalt plus 1 weitere Person</p> <p>Geimpfte und Genesene, Personen bis einschl. 17 Jahre sowie Personen, die sich aus medizinischen Gründen nicht impfen lassen können, zählen nicht dazu.</p> <p>Paare, die nicht zusammen leben, zählen als ein Haushalt.</p>	<p>1 Haushalt plus 1 weitere Person</p> <p>Geimpfte und Genesene, Personen bis einschl. 17 Jahre sowie Personen, die sich aus medizinischen Gründen nicht impfen lassen können, zählen nicht dazu.</p> <p>Paare, die nicht zusammen leben, zählen als ein Haushalt.</p>





Lebensbereich	Basisstufe	Warnstufe	Alarmstufe	Alarmsstufe II
<p>Öffentliche Veranstaltungen (wie Theater, Oper, Konzert, Stadtfest, Betriebs- und Vereinsfeiern etc.)</p> <p>Optionsmodell bei Großveranstaltungen: 2G ohne Beschränkung der Personenanzahl und Kapazität oder 5.000 Personen + 50% der darüber hinausgehenden Kapazität, maximal jedoch 25.000 Personen</p>	In geschlossenen Räumen 	In geschlossenen Räumen mit PCR-Test	<p>Bei Veranstaltungen der Breitenkultur mit Gesang, Blasmusik oder vergleichbaren Tätigkeiten mit Aerosolbelastung in geschlossenen Räumen gilt 2G+.</p>	
	Im Freien bei 5.000 Personen oder bei Nichteinhaltung des Mindestabstands 	Im Freien 		
<p>Öffentliche Verkehrsmittel</p>				



Lebensbereich	Basisstufe	Warnstufe	Alarmstufe	Alarmsstufe II
<p>Kultureinrichtungen (wie Galerien, Museen, Bibliotheken*, Archive*, Gedenkstätten)</p> <p>*Abholung bestellter Medien unbeschränkt möglich</p>	In geschlossenen Räumen 	In geschlossenen Räumen mit PCR-Test	<p>Ausnahme: Landesbibliotheken und Archive mit PCR-Test</p>	<p>Ausnahme: Landesbibliotheken und Archive mit PCR-Test</p>
	Im Freien ohne weitere Regelungen	Im Freien 		
<p>Religiöse Veranstaltungen</p>	Mindestabstand von 1,5 Metern muss eingehalten werden.			
<p>Beherbergung</p>	<p>Erneuter Test alle 3 Tage</p>	<p>Erneuter Test alle 3 Tage</p>	<p>Ausnahmen für geschäftliche und dienstliche Reisen und Härtefälle.</p>	<p>Ausnahmen für geschäftliche und dienstliche Reisen und Härtefälle.</p>



Lebensbereich	Basisstufe	Warnstufe	Alarmstufe	Alarmstufe II
 Messen, Ausstellungen, Kongresse 	In geschlossenen Räumen 3G	In geschlossenen Räumen 3G	2G	2G
	Im Freien ohne weitere Regelungen	Im Freien 3G		
 Gastronomie, Vergnügungstätten sowie Mensen und Cafeterien (Regelung gilt nur für externe Personen) 	In geschlossenen Räumen 3G	In geschlossenen Räumen 3G nur PCR-Test	In geschlossenen Räumen 2G	In geschlossenen Räumen 2G
	Im Freien ohne weitere Regelungen	Im Freien 3G	Im Freien 3G nur PCR-Test	Im Freien 3G nur PCR-Test



Lebensbereich	Basisstufe	Warnstufe	Alarmstufe	Alarmstufe II
 Freizeiteinrichtungen (wie Freizeitparks, Bäder, Saunen etc.) 	In geschlossenen Räumen 3G	In geschlossenen Räumen 3G nur PCR-Test	2G	2G
	Im Freien ohne weitere Regelungen	Im Freien 3G		
 Körpernahe Dienstleistungen (ausgenommen medizinisch notwendige Behandlungen) 	3G	3G	2G Ausnahmen für Friseurbetriebe und Barbeshops. Hier gilt 3G mit PCR-Test	2G Ausnahmen für Friseurbetriebe und Barbeshops. Hier gilt 3G mit PCR-Test





Lebensbereich	Basisstufe	Warnstufe	Alarmstufe	Alarmstufe II
<p>Touristische Verkehre (wie Schifffahrten, Skilifte, Seilbahnen, Busreisen etc.)</p>	In geschlossenen Räumen 	In geschlossenen Räumen nur PCR-Test		
	Im Freien ohne weitere Regelungen	Im Freien 		
<p>Sport in Sportstätten und Sportanlagen</p>	In geschlossenen Räumen 	In geschlossenen Räumen nur PCR-Test	In geschlossenen Räumen 	In geschlossenen Räumen
	Im Freien ohne weitere Regelungen	Im Freien 	Im Freien nur PCR-Test	Im Freien nur PCR-Test



Lebensbereich	Basisstufe	Warnstufe	Alarmstufe	Alarmstufe II
<p>Einzelhandel (auch Flohmärkte)</p> <p>Ausgenommen sind Geschäfte der Grundversorgung und Abhol- und Lieferangebote</p>	Ohne weitere Regelungen			
				<p>In Stadt- und Landkreisen, in denen die <u>Z-Tage-Inzidenz</u> an 2 aufeinanderfolgenden Tagen über 500 liegt.</p>
<p>Zum Einzelhandel, der der Grundversorgung dient, zählt: Apotheken, Ausgabestellen der Tafeln, Babyfachmärkte, Bäckereien, Banken und Sparkassen, Baumärkte, Baumschulen, Blumenfachgeschäfte, Drogerien, Futtermittelmärkte, Gartenmärkte, Gärtnereien, Getränkemärkte, Hofläden, Hörgeräteakustiker*innen, Konditoreien, Lebensmittelhandel (Supermärkte) einschließlich der Direktvermarktung (Hofläden), Metzgereien, mobile Verkaufsstände für landwirtschaftliche Produkte und Erzeugnisse, Optiker*innen, Orthopädieschuhtechniker*innen, Poststellen und Paketdienste, Reformhäuser, Raiffeisenmärkte, Reise- und Kundenzentren zum Fahrkartenverkauf im öffentlichen Personenverkehr, Reinigungen, Sanitätshäuser, Stellen des Zeitschriften- und Zeitungsverkaufs, Supermärkte, Tankstellen, Tierbedarfsmärkte, Verkaufsstellen für Weihnachtsbäume, Waschsaloons sowie Wochenmärkte.</p>				



Lebensbereich	Basisstufe	Warnstufe	Alarmstufe	Alarmsstufe II
<p>Außerschulische Bildung (wie VHS-Kurse, Musik-, Kunst- und Jugendkunstschulen)</p>	<p>In geschlossenen Räumen</p> <p>3G</p>	<p>In geschlossenen Räumen</p> <p>3G nur PCR-Test</p>	<p>2G</p>	<p>2G</p>
	<p>Im Freien ohne weitere Regelungen</p>	<p>Im Freien</p> <p>3G</p>		
<p>Bildung (wie berufliche Ausbildung, Fahr-, Flug- und Bootsschulen, Sprach- und Integrationskurse)</p>	<p>ohne weitere Regelungen</p>	<p>3G bei mehrtägigen Veranstaltungen erneuter Test alle 3 Tage</p>		



Lebensbereich	Basisstufe	Warnstufe	Alarmstufe	Alarmsstufe II
<p>Diskotheken und Clubs (Ausnahmen für nicht impffähige Personen und Schüler*innen gelten nicht)</p>	<p>In geschlossenen Räumen</p> <p>3G nur PCR-Test</p>	<p>2G</p>	<p>2G</p>	<p>2G+</p>
	<p>Im Freien wie öffentliche Veranstaltungen</p>			
<p>Prostitutionsstätten</p>	<p>3G</p>	<p>3G nur PCR-Test</p>	<p>2G</p>	<p>2G+</p>

Grundsätzlich gilt:



Abstand halten



Hygieneregeln beachten



Medizinische Maske tragen



Corona-Warn-App benutzen



Regelmäßig lüften





MINGEN AKTUELL

STADTWERKE MINGEN



UNSERE ÖFFNUNGSZEITEN:

Montag - Freitag 08.00 - 12.00 Uhr
Donnerstag 14.00 - 18.00 Uhr

Telefon: 07572 607-205 | Telefax: 07572 607-750
Wasserstraße 4 | stadtwerke@mengen.de | www.stadtwerke-mengen.de

FREIBAD & HALLENBAD MINGEN



Hallenbad

Mo.	geschlossen	
Di.	06.00-08.00 Uhr	16.00 - 21.00 Uhr
Mi.		16.00 - 21.00 Uhr
Do.		16.00 - 21.00 Uhr
Fr.	06.00 - 07.30 Uhr	16.00 - 21.00 Uhr
Sa.		14.00 - 21.00 Uhr
So.	07.00 - 13.00 Uhr	

Wöchentlich

Di.	08.00 - 08.30 Uhr	Wassergymnastik
Mi.	15.00 - 16.00 Uhr	Spielnachmittag

Sauna im Hallenbad

Mo.	geschlossen	
Di.	16.00 - 22.00 Uhr	gemischt
Mi.	16.00 - 22.00 Uhr	Damen
Do.	16.00 - 22.00 Uhr	gemischt
Fr.	16.00 - 22.00 Uhr	gemischt
Sa.	14.00 - 22.00 Uhr	gemischt
So.	07.00 - 14.00 Uhr	gemischt

Telefon: 07572 607 - 450

Ablachstraße 7 | stadtwerke@mengen.de | www.hallenbad-mengen.de

Stadt
MINGEN



Öffnungszeiten Standesamt Mengen

Liebe Mitbürgerinnen und Mitbürger,
das Standesamt wird am 01.12.2021 geschlossen bleiben. Vielen Dank
für Ihr Verständnis.
Ihre Stadtverwaltung

Änderung der Öffnungszeiten für den Recyclinghof

Dienstag	8 - 12 Uhr	13 - 17 Uhr (ab Zeitumstellung Oktober)	14 - 18 Uhr (ab Zeitumstellung März)
Mittwoch		13 - 17 Uhr	
Freitag		13 - 17 Uhr	
Samstag	8 - 12 Uhr		

Die Änderung gilt ab dem 30.11.2021.

Sammlung für den Volksbund Deutsche Kriegsgräberfürsorge e.V.

Die Reservistenkameradschaft Hohentengen / Mengen führte in diesem Jahr die Straßensammlung für die Kriegsgräberfürsorge auf dem Friedhof in Mengen am 1. November 2021 / Allerheiligen und während des Martini-Marktes am 10. November 2021 durch. Die Sammler erzielten ein beträchtliches Ergebnis in Höhe von **1.132,70 Euro**. Ein herzlicher Dank gilt den Spendern und den sammelnden Bundeswehr-Reservisten!

Nachruf

Die Stadt Mengen trauert um

Roman Dietsche

Der Verstorbene war von 1999 bis 2004 Stadtrat
der Stadt Mengen.

Sein politisches Mandat prägte er mit seiner Persönlichkeit
und mit außergewöhnlichem Einsatz.

Wir erinnern uns mit hoher Anerkennung an ihn und werden ihm
ein ehrendes Andenken bewahren.

Stadt Mengen

Stefan Bubeck

Bürgermeister

Bestellung von Brennholz lang und Reisschlag (Flächenlos)

Aufgrund der Corona-Pandemie finden auch im Winter 2021/2022 keine Versteigerungen von Brennholz lang und Reisschlägen (Flächenlosen) im Stadtwald Mengen statt.

Brennholz lang und Reisschläge (Flächenlose) müssen schriftlich mit dem auf der Homepage der Stadt Mengen www.mengen.de veröffentlichten Formular bestellt werden. Auch finden Sie dort die geltenden allgemeinen Geschäftsbedingungen und die Datenschutzbestimmungen.

Rücksendungen des Bestellformulars per Mail an stadtwald@mengen.de, per Post oder Briefkasten des Rathauses Mengen.

Auf dem Formular können Sie wählen, ob Sie Brennholz lang oder einen Reisschlag (Flächenlos) bestellen. Sie können auch beides auswählen. Wichtig sind neben den Adressdaten, die circa Bestellmenge, auch die Angabe des Bereichs, aus dem das Holz bereitgestellt werden soll. Beim Bereich kann zwischen südlich von Mengen (Weithart) und nördlich von Mengen (Buchwald/Oberholz) gewählt werden.

Auf der nächsten Seite ist das Bestellformular einmalig für Sie abgedruckt!

Es besteht kein Anspruch auf sortenreine Buche, andere Hartlaubholzarten müssen mit akzeptiert werden.

Bei der Aufarbeitung von Reisschlägen (Flächenlosen) dürfen die gekennzeichneten Rückegassen nicht verlassen werden.

Termin zur Abgabe der Bestellung ist der 31. Januar 2021

Termin zur vollständigen Aufarbeitung bzw. Abfuhr des Holzes ist der 30. April 2021

Ihr Stadtwald



Bestellung Brennholz lang/Reisschlag (Flächenlos) bis 31.01.2022

Adressdaten:

Name: *	Vorname:*
Straße:*	Hausnummer:*
PLZ / Ort:*	Ortsteil*
Telefon:*	E-Mail

Bestelldaten:

Stadt Mengen Stadtwald Hauptstraße 90 88512 Mengen	stadtwald@mengen.de Tel. 07572/607241	<table border="1"> <thead> <tr> <th>Baumart</th> <th>€/Fm inkl. USt</th> </tr> </thead> <tbody> <tr> <td>Buche</td> <td>62,-</td> </tr> <tr> <td>Eiche/Esche/Ahorn</td> <td>58,-</td> </tr> <tr> <td>Birke/Erle/Weichlaubholz</td> <td>50,-</td> </tr> </tbody> </table>	Baumart	€/Fm inkl. USt	Buche	62,-	Eiche/Esche/Ahorn	58,-	Birke/Erle/Weichlaubholz	50,-
Baumart	€/Fm inkl. USt									
Buche	62,-									
Eiche/Esche/Ahorn	58,-									
Birke/Erle/Weichlaubholz	50,-									
<input type="checkbox"/> Brennholz in langer Form (Polter) <div style="border: 1px solid black; padding: 5px; margin-top: 5px;"> Es besteht kein Anspruch auf sortenreine Bereitstellung von Buche. Andere Hartlaubholzarten müssen mit akzeptiert werden. </div>	<input type="checkbox"/> Ich bin bereit, zum veröffentlichten Preis auch andere Hartlaubholzarten zu kaufen. <input type="checkbox"/> Ich bin bereit, zum veröffentlichten Preis auch Weichlaubholz zu kaufen.	<input type="text" value="Bestellmenge (ca. Festmeter)*:"/>								
<input type="checkbox"/> Reisschlag (Flächenlos)	<input type="text" value="Bestellmenge (ca. Festmeter)*:"/>									

Wo soll das Holz bereitgestellt werden:

- Bereich südlich von Mengen (Weithart) Bereich nördlich von Mengen (Buchwald, Oberholz)
- Diese Bestellung ist für meinen privaten Verbrauch bestimmt.
- ** Ich verarbeite das Holz auf einem Grundstück außerhalb des Waldes.
- ** Ich verarbeite das Holz im Wald. Ich bzw. meine Beauftragten haben an einem qualifizierten Motorsägenlehrgang teilgenommen, der den Anforderungen der gesetzlichen Unfallversicherungsträger entspricht oder die Sachkunde für den Umgang mit der Motorsäge im Rahmen einer Berufsausbildung und/oder mehrjähriger beruflicher Tätigkeit in der Holzernte erlangt. Den entsprechenden Nachweis führen ich bzw. meine Beauftragten bei der Arbeit im Wald mit. Die Rettungspunkte finden Sie im Internet unter <http://www.landkreis-sigmaringen.de/3173.php> oder über die App „Hilfe im Wald“. Ich verwende Sonderkraftstoff (Alkylatbenzin) und Bio-Sägekettenhaftöl.
- Die Allgemeinen Geschäftsbedingungen der Stadt Mengen für den Verkauf von Brennholz sind mir bekannt. Die Allgemeinen Geschäftsbedingungen werden von mir ausdrücklich akzeptiert. Die AGB können unter www.mengen.de abgerufen werden.
- Ich beginne mit der Bearbeitung/Abfuhr des Holzes erst nach Erhalt und vollständiger Bezahlung der Rechnung.
- Mit den aufgeführten Preisen bin ich ausdrücklich einverstanden.

Datenschutzbestimmungen

Die Datenschutzbestimmungen der Stadt Mengen wurden gelesen, den Bestimmungen wurde durch untenstehende Unterschrift zugestimmt.

Widerspruchsbestimmungen s. Rückseite

* Mit Stern gekennzeichnete Felder müssen ausgefüllt sein.

** Eines der beiden Felder muss angekreuzt sein.

Bemerkung

Ort Datum	Unterschrift
-----------	--------------



Widerrufsbelehrung (für Verbraucher im Sinne des § 13 BGB)

Verbraucher ist jede natürliche Person, die ein Rechtsgeschäft zu Zwecken abschließt, die überwiegend weder ihrer gewerblichen noch ihrer selbständigen beruflichen Tätigkeit zugerechnet werden können.

Widerrufsrecht

Sie haben das Recht, binnen 14 Tagen ohne Angabe von Gründen den Vertrag zu widerrufen. Die Widerrufsfrist beträgt 14 Tage ab dem Tag, an dem Sie oder ein von Ihnen benannter Dritter, der nicht der Beförderer ist, die Ware in Besitz genommen haben bzw. hat.

Um Ihr Widerrufsrecht auszuüben, müssen Sie das:

Stadt Mengen - Stadtwald - Hauptstraße 90 - 88512 Mengen - stefan.vollmer@mengen.de

mittels einer eindeutigen Erklärung (z.B. ein mit der Post versandter Brief, Telefax oder E-Mail) über Ihren Entschluss, diesen Vertrag zu widerrufen, informieren. Zur Wahrung der Widerrufsfrist reicht es aus, dass Sie die Mitteilung über die Ausübung des Widerrufsrechts vor Ablauf der Widerrufsfrist absenden.

Folgen des Widerrufs

Wenn Sie diesen Vertrag widerrufen, haben wir Ihnen alle Zahlungen, die wir von Ihnen gehalten haben, unverzüglich und spätestens binnen 14 Tagen nach dem Tag zurückzuzahlen, an dem die Mitteilung über den Widerruf dieses Vertrages bei uns eingegangen ist. Für die Rückzahlung verwenden wir dasselbe Zahlungsmittel, das Sie bei der ursprünglichen Transaktion eingesetzt haben, es sei denn, mit Ihnen wurde ausdrücklich etwas anderes vereinbart; in keinem Fall werden Ihnen wegen dieser Rückzahlung Entgelte berechnet.

Holz, das Sie erhalten haben, ist von Ihnen unverzüglich und in jedem Fall spätestens binnen 14 Tagen ab dem Tag, an dem Sie uns über den Widerruf dieses Vertrags unterrichten, an den Ort, an dem Ihnen das Holz im Wald bereitgestellt wurde, zurückzubringen. Die Frist ist gewahrt, wenn Sie die Waren vor Ablauf der Frist von 14 Tagen übergeben. Sie tragen die unmittelbaren Kosten der Rücksendung der Waren. Die Kosten werden auf max. 149 € pro Festmeter geschätzt. Für einen etwaigen Wertverlust der Waren müssen Sie nur aufkommen, wenn dieser Wertverlust auf einen zur Prüfung der Beschaffenheit, Eigenschaften und Funktionsweise der Waren nicht notwendigen Umgang mit ihnen zurückzuführen ist.

STADTTEILE INFORMIEREN

STADTTEIL BEUREN



ORTSVORSTEHER SPRECHSTUNDE:
Mittwochs 18.30 - 20.00 Uhr und nach Vereinbarung

Wir gratulieren!

Wir gratulieren allen die in den nächsten Tagen ihren Geburtstag feiern, viel Glück und Gesundheit für das neue Lebensjahr.

Beuren trifft sich: Zum Christbaumschmücken

Liebe Beurener,
beim letzten Stammtisch von „Beuren trifft sich“ wurde die Idee zum Schmücken unseres Weihnachtsbaumes am Dorfplatz geboren. In der Kapelle liegen Sterne aus Holz und Papier bereit um von Euch bemalt und gestaltet zu werden. Jeder kann einen Stern holen (oder auch zwei...) um ihn zu verschönern. Die Papiersterne können bei Da-

niela Selbherr laminiert werden, die Holzsterne, wenn möglich mit einem Klarlack versiegeln, ansonsten ebenfalls bei Daniela abgeben. Jeder Künstler darf auch gerne seinen Namen auf dem Stern schreiben. Geplant ist am 1. Advent Abend (28.11.) die Sterne dann am Christbaum aufzuhängen und den Baum zum leuchten zu bringen. Aufgrund der Corona Lage verzichten wir auf das ausschenken von Glühwein und Punsch.

Wir freuen uns auf viele kleine und große, jüngere und nicht junge Künstler, die am Schmücken teilnehmen.
Euer Orga Team.

Aktuelles zu „Beuren trifft sich“

Die Quartiersentwicklung in den Teilorten Mengens geht weiter. Über das Projekt „MenSchenRäume“ können sich alle Teilorte sowie der Kooperationspartner Scheer mit seiner Teilgemeinde Heudorf mit fachlicher Unterstützung auf den Weg machen, das soziale Miteinander in den Teilorten zu stärken und sich untereinander zu vernetzen. Am vorletzten Samstag, dem 13.11. traf sich Beuren zum 2. Digitalen Stammtisch. Geplant war eigentlich ein offener Abend im Bürgersaal, aber aufgrund der aktuellen Pandemieentwicklung entschied sich die Ortsverwaltung für das digitale Format. In kleiner, doch sehr intensiver

Runde wurden nach dem Rückblick auf den 1. Digitalen Stammtisch im April weitere Ideen durchgesprochen und konkrete Projekte geplant.

Gemeinsames Schmücken unseres Christbaumes:

Für weihnachtliche Stimmung im ganzen Dorf wird die Aktion „Sterne für den Ortsweihnachtsbaum“ sorgen (siehe oben). Seit Freitag, 19.11.2021, liegen Sterne aus Holz und Papier in der Kapelle aus. Ein gemeinsames Schmücken des Baumes mit den gestalteten Sternen ist am kommenden Sonntag, den 28.11. um 17:30 Uhr geplant.

Gesellschaftsspiele ausleihen in der Corona- Zeit:

Gegen die Langeweile an langen Winterabenden können ab sofort Gesellschaftsspiele ausgeliehen werden, die wir über die Fördergelder von der Stadt Mengen bekommen haben. Ortsvorsteher Dieter Remensperger hat sich bereit erklärt, die Spiele immer **mittwochs von 18:30 bis 20:00 Uhr im Rathaus Beuren** auszugeben.

Sobald es die Corona Lage zulässt, wollen wir im Bürgersaal Spielerevents für Jung und Alt anbieten. Aber bis dahin dürft ihr die Spiele schon einmal daheim ausprobieren.

Digitaler Konferenzraum für die Beurener Bevölkerung:

Beim ersten Bürgertreff im April 2021 wurde bereits der Wunsch geäußert, dass ein virtueller Raum für die Beurener Bürgerinnen und Bürger wünschenswert wäre. Hierfür wurde nun ein dauerhafter Online- Konferenzraum für die Beurener Bevölkerung eingerichtet und die Lizenz wurde seitens Projekt Menschenräume für ein Jahr gebucht.

Das Programm ist von Alfaview und hat mehrere Vorteile:

- Gruppenräume können **jederzeit** von allen oder nur von einzelnen Bürgerinnen und Bürger genutzt werden.
- Unterräume können definiert und zugeteilt werden.
- Alfaview ist ein deutscher Anbieter und hat eine Zertifizierung durch die deutsche Datenschutzbehörde in Berlin.
- Keine Kontoerstellung/ Anmeldung notwendig bei Benutzung eines Gastlinks, es muss lediglich die App heruntergeladen werden.

Die Möglichkeit eines digitalen Treffens zwischen den Beurener Bürgerinnen und Bürger ist somit ab sofort möglich.

Um einen Einwahllink zu bekommen, schreibt bitte ein Email an: stefan.remensperger@gmx.de und ihr bekommt einen Gast-Link samt Ersteinwahl- Anleitung an Eure Email- Adresse zugesendet.

Alle Ideen aus beiden Bürgertreffs und eine Übersicht, welche Gesellschafts- Spiele ausgeliehen werden können, findet ihr am schwarzen Brett an der Bushaltestelle.

Der nächste Bürgertreff ist im Januar 2022 geplant.

Euer Orga-Team

STADTTEIL BLOCHINGEN

UNSERE ÖFFNUNGSZEITEN:

Dienstag	08.00 - 11.00 Uhr
Donnerstag	16.00 - 18.30 Uhr

Telefon 07572 8935 | Telefax: 07572 4959762

Information

Die Ortsverwaltungen ist bis auf Weiteres für den Publikumsverkehr geschlossen. Es handelt sich um eine rein vorsorgliche Maßnahme. Wie bei allen anderen Aktionen ist es das Ziel, persönliche Kontakte weiter zu reduzieren und auf die wirklich notwendigen Fälle zu beschränken. Dringende Fälle bitte telefonisch oder per Mail unter info@blochingen.de, abstimmen.

Unsere Jubilare

Wir wünschen allen Mitbürgerinnen und Mitbürgern, die in den nächsten Tagen ihren Ehrentag feiern und nicht öffentlich genannt sein möchten, oder dürfen, zum Geburtstag alles Gute, viel Glück und Gesundheit für das neue Lebensjahr.

Amtliche Bekanntmachung

Am **Montag, 06. Dezember 2021** findet um **20.00 Uhr** eine öffentliche Sitzung des Ortschaftsrates im Vereinszentrum statt. Die Tagesordnung wird in den nächsten Stadtnachrichten bekannt gegeben.

Sport-Mix-Abteilung

Kommenden Freitag gehen wir zum Eisstocken nach Pfullendorf. Genaueres erfolgt über die „Gruppe“.

Treffpunkt: Freitag, 26. November, 18.30 Uhr, MZH Blochingen.

Heiko Emhart, Ortsvorsteher

ALT WERDEN IN BLOCHINGEN



Blochingen [neu] entdecken...

Liebe Bürgerinnen und Bürger aus Blochingen, die Adventszeit und das Jahresende rückt immer näher. Wir möchten noch diese Zeit nutzen und Euch eine kleine Ausstellung von unserem Ort präsentieren.

Ganz nach dem Thema „Blochingen [neu] entdecken“ suchen wir Landschaftsbilder und Naturbilder in und rund um Blochingen. (bitte keine Personen darauf abgebildet).

Die Ausstellung findet ab dem 3. Advent bei Familie Wolfgang Kuchelmeister und der Firma Elmar Brendle (altes Waaghäusle) jeweils im Freien statt.

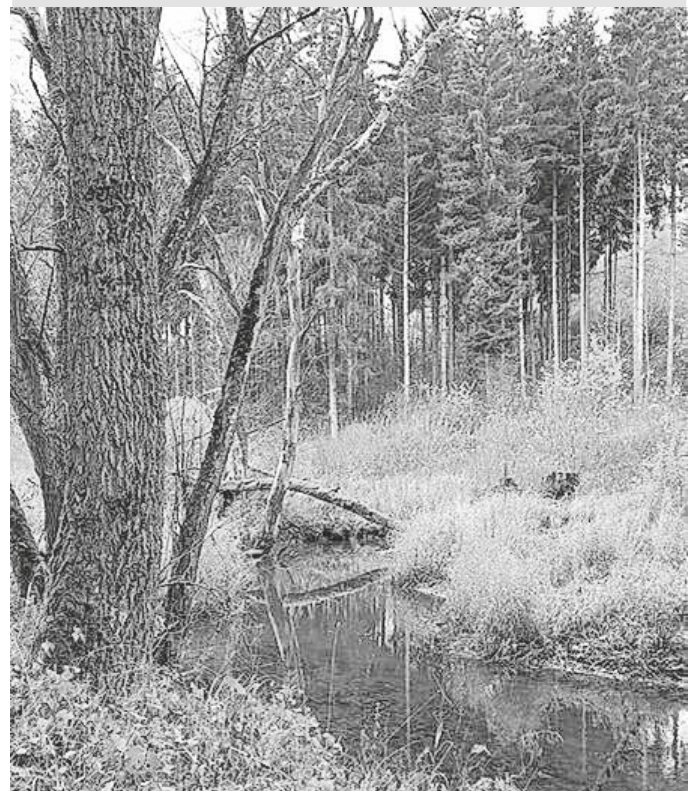
Falls Ihr uns Euer Bild (maximale Größe 20x15 cm) zu Verfügung stellen möchten, dann sendet dies bis spätestens zum 05.12.2021 an folgende Mail Adresse Blochingen-foto@mail.de

Ihr könnt Euer Bild auch gerne im Briefkasten am Vereinsheim einwerfen oder bei Sabrina Knaus abgeben. Bitte schreibt Euren Namen dazu und wo das Bild aufgenommen wurde. Gerne auch warum diese Aufnahme bzw. dieser Ort für Euch besonders ist.

Durch die zu Verfügungstellung des Bildes seid Ihr gleichzeitig mit der Veröffentlichung einverstanden.

Wir freuen uns auf eine große Teilnahme

Ihr Bürgerverein Awib





MEHRGENERATIONENTREFF BLOCHINGEN

Blochingen leuchtet

Wie im letzten Jahr möchten wir die Vorweihnachtszeit in Blochingen mit einem lebendigen Adventskalender verschönern. Mehrere Familien sind unserem Aufruf schon gefolgt und einige Türcchen sind noch unbesetzt.



Gestaltet werden kann ein Fenster, ein Gartentor, eine Scheunentür oder was euch sonst noch einfällt. Der Kreativität sind keine Grenzen gesetzt.

Start in diesem Jahr ist wieder am

**Mittwoch, 1. Dezember,
bei Familie Rimmele, Mengener Straße 25.**

Ab 18.00 Uhr kann dort das erste Fenster bestaunt werden. Die weiteren Türcchen geben wir in der nächsten Woche bekannt. Wer sich noch beteiligen möchte, erreicht uns über unser MGT-Handy unter **01523 681 3901**.

Blochingen hält zusammen

Leider prägen die Auswirkungen der Corona Pandemie in diesem Jahr erneut unseren Alltag in der kalten Jahreszeit. Auch der Mehrgenerationentreff passt sich den Gegebenheiten an und stellt daher vorerst seine offenen Begegnungstreffs ein. Trotzdem wollen wir aber für euch da sein. Wer also Unterstützungsbedarf hat, darf sich jederzeit gern bei uns melden unter **01523 681 3901**.

Und sobald wir guten Gewissens weitermachen können, werden wir den MGT wieder öffnen.

Euer MGT Team

STADTTEIL ENNETACH



UNSERE NEUE ÖFFNUNGSZEITEN :

Montag u. Dienstag von 09.00 – 12.00 Uhr

Donnerstag von

Freitag von

15.00 – 18.00 Uhr
10.00 – 12.00 Uhr

Telefon: 07572 607-600 oder 07572 3300

Telefax: 07572 713159

Unsere Jubilare

Wir gratulieren allen Jubilaren, die in den nächsten Tagen und Wochen ihren Geburtstag feiern und wünschen für das neue Lebensjahr viel Glück und Gesundheit.

Standesamtliche Nachrichten

Sterbefälle

Frau Luzie Schuhmacher ist am 12.11.2021 im Alter von 66 Jahren in Sigmaringen verstorben. Den Angehörigen wendet sich unsere aufrichtige Anteilnahme zu.

Kriegerjahrtag

Am Samstag, den 04. Dezember 2021 um 9:00 Uhr Gottesdienst auf dem Friedhof, zum Gedenken an unsere Gefallenen und Vermissten. Anschließend Kranzniederlegung.

Senioren Treff

Liebe Senioren,

gut dass wir uns haben. Wir treffen uns am Donnerstag, den 25. November ab 14:30 Uhr wieder im Gasthof Adler.

Bitte die 2G Regel beachten.

Grüß Waltraut

STADTTEIL ROSNA



SPRECHSTUNDE ORTSVORSTEHERIN

Mittwoch 17.00 - 18.30 Uhr und nach Vereinbarung

Telefon 07576 9294688

Adventsfenster in Rosna

Die ersten Türen unseres lebendigen Adventskalenders gehen auf! Kommt vorbei und freut Euch an den gestalteten Fenstern. Diese werden täglich von 17 bis 22 Uhr für Euch geöffnet.

ab 01. Dezember Milchtankstelle

ab 02. Dezember Amselweg 2

ab 03. Dezember Habsthaler Straße 33

Rosna trifft sich

- die Krabbelgruppe „Krabbelzwerge“ findet bis auf Weiteres nicht statt

Am Mittwoch, den 17.11.2021 fand unser 6. Stammtisch im Sportheim Rosna statt. Bei einem Feierabendbier, Burger und Pommes haben wir uns über verschiedene aktuelle Themen ausgetauscht. So wurde beispielsweise über die Krankenhausschließungen, das „neue“ Kfz-Kennzeichen SLG, den Bauernhofkindergarten und natürlich unser Mehrgenerationenprojekt gesprochen. Der nächste Termin für unseren Stammtisch steht noch nicht fest. Wir möchten die weitere Entwicklung der Infektionszahlen abwarten.

STADTTEIL RULFINGEN



UNSERE ÖFFNUNGSZEITEN:

Mo + Di 10.00 - 12.00 Uhr

Do + Fr 10.00 - 12.00 Uhr

So 15.00 - 18.00 Uhr

Telefon: 07576 1835

Die Ortschaftsverwaltung gratuliert

Wir gratulieren allen Mitbürgern, die in den nächsten Tagen ihren Ehrentag feiern, recht herzlich zum Geburtstag und wünschen mit diesen Zeilen Glück und Gesundheit für die Zukunft.

Standesamtliche Nachrichten

Sterbefall

Am 08. November 2021 verstarb Frau Edith Ummenhofer. Den Angehörigen wendet sich unsere aufrichtige Anteilnahme zu.

PRIMO-SERVICE

ANZEIGENANNAHME

Mit Ihrer Werbung im Mitteilungsblatt bleiben Sie im Gedächtnis Ihrer Kunden. **Wir stehen Ihnen gerne zur Verfügung:**

Tel. 0 77 71 / 93 17 - 11 Fax 0 77 71 / 93 17 - 40 anzeigen@primo-stockach.de



PRIMO

KINDERGARTEN UND SCHULEN

STADTBÜCHEREI MINGEN



Regeln für den Büchereibetrieb ab 17.11.2021

Für Erwachsene:

- a) Alarmstufe: 3G-Regel (mit PCR-Test)
- b) Mundschutzpflicht (medizinische, FFP2- oder Maske mit FFP2-Standard)

Für Kinder und Jugendliche:

- a) kein Testnachweis für Kinder bis 6 Jahre sowie Schüler (Schülerausweis vorlegen)
- b) Mundschutzpflicht für Kinder ab 6 Jahren (medizinische, FFP2- oder Maske mit FFP2-Standard)

Medien aussuchen, bestellen und abholen

Nach wie vor kann man unseren Abholservice (Click & Meet) in Anspruch nehmen. Eine reichhaltige Medienauswahl hierfür findet man in unserem Online-Katalog (Stadtbücherei Mengen > Willkommen). Über das dortige Leserkonto, per Mail (buecherei@mengen.de) oder telefonisch (07572 607670) können die gewünschten Medien bestellt und später in der Bücherei abgeholt werden. Für die Abholung und Rückgabe von Medien ist kein Nachweis erforderlich. Wir freuen uns auf Sie!

Lesestart - Drei Meilensteine für das Lesen

„Lesestart 1–2–3“ ist ein bundesweites Programm zur frühen Sprach- und Leseförderung. Es wird vom Bundesministerium für Bildung und Forschung (BMBF) gefördert und von der Stiftung Lesen durchgeführt. In drei aufeinander folgenden Jahren erhalten Eltern für ihre Kinder im Alter von einem, zwei und drei Jahren Lesestart-Sets. Die ersten beiden Sets konnten sie in teilnehmenden Kinderarztpraxen bekommen, **das dritte Set für Kinder im Alter von 3 Jahren ab sofort in der Stadtbücherei Mengen.** Zu dem Set gehört ein altersgerechtes Bilderbuch, Informationen für die Eltern mit Alltagstipps zum Vorlesen und Erzählen und eine kleine Stofftasche. Vorbeischaun so lange der Vorrat reicht!



Kinderkirche

Thema: „1. Advent Der Weg zu Gottes Haus“

Das Kindergottesdienstteam Blochingen lädt Euch, liebe Kinder, im Alter von 3-8 Jahren am Sonntag, 28. November 2021 zur Kinderkirche ein. Der Gottesdienst findet parallel zur Sonntagsmesse statt. Der Kindergottesdienst findet in der Kirche statt. Das Kindergottesdienstteam freut sich auf Euch.

JUGEND

Motivideen für die Neugestaltung regionaler Gasstationen

Welche Bilder begeistern dich, wenn du an die „Natur“ in unserer Umgebung denkst? Welche Motive machen für dich unsere „Region“ aus? Schick uns deine Bildideen (Tier, Pflanzenbilder, Lokales etc.) und ersten Entwürfe bis einschließlich **10. Dezember 2021** ans Jugendhaus (jugendhaus@stadt-mengen.de / s.fetscher@mariberg). Es ist auch möglich, die Zeichnungen persönlich abzugeben. Die besten Motivvorschläge werden im Frühjahr 2022 gemeinsam mit Profi-Sprayer Marco Billmaier umgesetzt. Für teilnehmende Einrichtungen gibt es zudem tolle Graffiti-Überraschungspakete. Mach also mit: Sende uns deine kreativen Vorschläge für die Neugestaltung regionaler Energieversorgungsstationen und gewinne auf jeden Fall interessante Wertgutscheine. Falls weitere Fragen bestehen, meldet euch einfach bei uns: 07572/607660.



Das Jugendhaus Mengen beteiligt sich am aktuellen Projekt „Unsere Station, dein Graffiti“ des regionalen Energieversorgers Netze Südwest.

KINDERGARTEN

KINDERGARTEN ST. PELAGIUS BLOCHINGEN

Adventszeit ist Bretlzeit

Die Kinder des Kindergarten St. Pelagius Blochingen und die Eltern haben dieses Jahr wieder fleißig gebacken. Diese können Sie am 1. Adventssonntag 28.11.2021 nach dem Gottesdienst vor dem Gemeindehaus kontaktlos erwerben. Die Kinder des Kindergarten St. Pelagius Blochingen wünschen alle eine besinnliche Adventszeit.





VEREINSNACHRICHTEN

SPORTTREIBENDE VEREINE

FC MINGEN 1919 E.V.

Rückblick

FV Olympia Laubheim - FC Mengen	3:1
<i>Tore: Y. Merk</i>	
FC Mengen II - SGM TSV Rulfingen/FV Weithart	2:2
<i>Tore: J. Willbold, A. Bacher</i>	
FC Mengen II (res.) - SGM TSV Rulfingen/FV Weithart (res.)	2:2
<i>Tore: T. Tritschler, T. Käppler</i>	

Vorschau

Sa., 27.11.2021

14.30 Uhr FC Mengen - FV Biberach

So., 28.11.2021

12.45 Uhr TSV Mägerkingen (res.) - FC Mengen II (res.)

14.30 Uhr TSV Mägerkingen - FC Mengen II

FC BLOCHINGEN

FC Krauchenwies / Hausen 2 - FCB **2:2 (1:0)**
 TS: F. Krall, A. Halder

Spielvorschau: Sonntag:

FCB - SV Fleischwangen

12:45 Uhr Reserven

14:30 Uhr I. Mannschaft

FUSSBALLVEREIN WEITHART E.V.

Herren

Sa., 20.11.2021

FC Mengen II - SG Rulfingen / Weithart **2:2**

Tore: M. Strobel, S. Andelfinger

FC Mengen III - SG Rulfingen / Weithart II **2:2**

Vorschau

So., 28.11.2021

SG Rulfingen / Weithart – SG Schmeien / Sigmaringen / Laiz **14:30 Uhr**

SG Rulfingen / Weithart II – SG Schmeien / Sigmaringen / Laiz II **12:45 Uhr**

Damen

Vorschau

Sa., 27.11.2021

SC Blönried – FV Weithart **15:00 Uhr**

SCHACHFREUNDE MINGEN

Vorschau

Landesliga: Mengen I - Post Ulm I

Die ‚Erste‘ empfängt am kommenden Sonntag die Vertretung von Post Ulm I. Spielbeginn ist um 10.00 Uhr im Bürgerhaus Rosna.

A-Klasse: Bad Waldsee I - Mengen III

Die ‚Dritte‘ reist nach Bad Waldsee zum zweiten Saisonspiel.

SCHÜTZENGILDE ENNETACH E.V.

Walter Orlik und Bernd Fränkle werden Vereinsmeister

23 SchützInnen der Schützengilde Ennetach kämpften um den Vereinsmeistertitel.

Ergebnisse - Luftpistole:

Gold: Walter Orlik 365 Ringe

Silber: Eugen Schaich 364 Ringe

Bronze: Natalie Rau 360 Ringe

Ergebnisse - Luftgewehr:

Gold: Bernd Fränkle 391 Ringe

Silber: Anja Fischer 326 Ringe

Bronze: Hannes Bücheler: 319 Ringe

SPORTVEREIN 1931 E.V. ENNETACH



Fussball-Aktive

+++ Rückblick +++

Keisliga A

Das Spiel bei der SPV Sigmaringen Türk Gücü, wurde nach einer roten Karte, für einen Spieler vom SPV Türk Gücü beim Stand von 0 : 1 vom Schiedsrichter abgebrochen.

Kreisliga B

SG Scheer/Ennetach II - FV Bad Schussenried II 0 : 4

+++ Vorschau +++

Die Kreisliga A Mannschaft spielt am kommenden Sonntag den 28.11.2021, in Scheer, um 14:30 Uhr gegen die SGM SV Frohnstetten/ SV Storzigen.

Schon um 12.45 Uhr spielt die Reserve in Scheer gegen die SGM SV Frohnstetten/ SV Storzigen.

Die Kreisliga B Mannschaft spielt am kommenden Sonntag in Ennetach, um 14.30 Uhr gegen die SGM SC Blönried II/SV/Ebersbach II

TURNVEREIN MINGEN 1863 E.V.

Nachruf

Der TV Mengen nimmt Abschied von seinem langjährigen Abteilungsleiter

Roman Dietsche

Roman Dietsche war 55 Jahre Mitglied des TV Mengen und hatte dort folgende Funktionen:

Übungsleiter Freitagsturner und Abteilungsleiter Skiabteilung

Mit seiner ganzen Persönlichkeit setzte er sich kraftvoll für die Belange der Abteilung und des Vereins ein.

Wir gedenken seiner in Dankbarkeit und werden ihn stets in ehrender Erinnerung behalten.

Unsere Anteilnahme gilt seiner Familie.

Die Vorstandschaft

MUSIZIERENDE VEREINE

MGV FROHSINN BLOCHINGEN 1876 E.V.

Singstunde

Aufgrund der angespannten Corona-Lage findet leider bis auf weiteres keine Singstunde statt.



MUSIKVEREIN ENNETACH

**Nächste Probe**

Die **Jugendkapelle** probt jeden Donnerstag ab 18:15 Uhr im Probelokal unter den aktuellen Coronaregeln. Kinder, die gerne mal in der Probe vorbeischauchen möchten, sind herzlich dazu eingeladen. Die nächste Probe der **aktiven Kapelle** findet am Donnerstag, den 25. November, ab 20 Uhr im Bürgerhaus unter den aktuellen Coronaregeln statt.

Weihnachtsmarkt Mengen

Am Freitag, den 26.11. leuten wir, auf dem Weihnachtsmarkt in Mengen mit stimmungsvollen Weihnachtsliedern, die Adventszeit ein. Wir freuen uns auf Ihren Besuch.

Nächste Termine (nach aktuellem Stand)

04.12.: Kriegerjahrtag
19.12.: Spielen unterm Weihnachtsbaum

Mit musikalischen Grüßen
Euer Musikverein Ennetach



MUSIKKAPELLE RULFINGEN

Proben aktive Kapelle und JuKa

Bei Redaktionsschluss war noch nicht klar was noch erlaubt ist mit Erscheinen der Stadtnachrichten. Wenn es möglich ist werden wir weiter proben:

Aktive Kapelle: Freitag, 19:25 Uhr
Jugendkapelle: Freitag, 18:00 Uhr.
Sollten sich Änderungen ergeben werden die Mitglieder natürlich umgehend informiert.

Das für Anfang Dezember vorgesehene Kirchenkonzert wurde abgesagt.

Mit musikalischen Grüßen
Die Vorstandschaft



MUSIKVEREIN WEITHART E.V.

Nächste Probe

Unsere nächste Probe halten wir am Freitag, 26.11., ab 20:00 Uhr im Bürgerhaus in Rosna ab. Pandemiebedingte Updates gibt's ggfs. über den Buschfunk.

Christbaumverkauf

Um die Löcher in unserer coronagebeutelten Vereinskasse wieder ein wenig stopfen zu können, wollen wir in der Adventszeit wieder eine Sonderaktion starten:

Am **Samstag, 11.12.**, führen wir unter dem Vordach bei **Kuglers Hofladen in Rosna** (von 10 – 16 Uhr) den zweiten **Christbaumverkauf** der Vereinsgeschichte durch. Hierbei handelt es sich ausschließlich um **BIO-Nordmann-Tannen** aus der Region. Wenn es die Lage zulässt, möchten wir an diesem Tag Ihr Herz auch mit weihnachtlichen Klängen, Grillwurst, Glühwein und Punsch erwärmen.

Also dieses Jahr den Weihnachtsbaum unbedingt wieder beim MV Weithart kaufen!

Hinweis:

Selbstverständlich können Sie Ihren **Traum-Baum** auch **vorbestellen und liefern lassen**. Einfach eine Nachricht an info@weithart.de und Traum-Baum sichern bzw. liefern lassen.

Musikalische Grüße
Vorstands-Team & Dirigent

Jugendkapelle Ostrachtal**Vorstufenorchester**

Die nächste Probe des **Vorstufenorchesters** findet am **Freitag, 26.11.**, von 18 bis 18:45 Uhr im **Probelokal in Rosna** statt.

Jugendkapelle

Die nächste **JuKa-Probe** findet am **Dienstag, 30.11.**, von 19 bis 20 Uhr im **Probelokal in Rosna** statt. Wir wünschen euch viel Spaß!

Musikalische Grüße

Das Team der Jugendkapelle Ostrachtal



STADTKAPELLE MINGEN

Musizieren auf dem Weihnachtsmarkt

Wir spielen am Samstag, 27.11.2021 um 18:00 Uhr auf der Bühne beim Mengener Weihnachtsmarkt. Der Weihnachtsmarkt findet in diesem Jahr auf dem Gymnasiums-Hof statt. Treffpunkt ist um 17:50 Uhr direkt an der Bühne in Zivil.

Probe

Am Freitag, 26.11.2021 findet die Probe um 20:00 Uhr statt.

JUGENDKAPELLE MINGEN

Weihnachtsmarkt

Auch in diesem Jahr wird sich die JuKaMe mit einem Stand am Weihnachtsmarkt (26.11 -27.11.2021) beteiligen. Hierfür sind wir auf eure tatkräftige Unterstützung angewiesen. Eure Plätzchen-Spende könnt ihr am Donnerstag, den 25.11.2021 zwischen 14:00 und 19:00 Uhr im Flur des Probelokals abstellen.

Probe

Am Freitag, 26.11.2021 findet keine JuKaMe Probe statt.

SOZIALE/BILDENDE/KULTURELLE VEREINE

FRAUENGEMEINSCHAFT ENNETACH

„Das schönste am Advent ist die Vorfreude auf Weihnachten“
Am Donnerstag, den 09.12.2021 möchten wir von der Frauengemeinschaft Ennetach zu unserer „Adventsfeier“ in den Gasthof Adler in Ennetach einladen.

Beginn: 14,30 Uhr - Bei Kaffee und Kuchen möchten wir gemütlich zusammensitzen. - Uschi Heinzelmann wird uns musikalisch begleiten.- Wir bitten um Anmeldung bei Frau Anita öng, Tel. 2392.

Es gilt die 2G Regel - Bitte Nachweis-Unterlagen nicht vergessen.
Ausschuß Frauengemeinschaft Ennetach, gez. Lore Rometsch



KOLPINGFAMILIE MINGEN

Generalversammlung 2021

Am Samstag 4. Dezember 2021 findet unsere diesjährige Generalversammlung statt.

Wir werden dieses Jahr gleichzeitig den Kolpinggedenktag mit integrieren.

Corona bedingt konnten wir letztes Jahr die Versammlung nicht abhalten.

Wir treffen uns im Anschluss an den Samstagsgottesdienst um 18.30 im Gemeindehaus in Mengen.

Treu Kolping
Herbert Schlieske



VDK ORTSVERBAND MENGAN

**Spiele-Nachmittag**

Liebe Mitglieder und Freunde des Gesellschaftspiels!

Wir spielen wieder – daher laden wir Euch herzlich zu unserem nächsten

**Spiele-Nachmittag am Donnerstag,
den 25. November um 14.00 Uhr
ins „Gasthaus Lamm“ in Menggen**

ein.

Natürlich können auch wieder Mitglieder und Gäste kommen, die sich nicht an den Spielen beteiligen wollen.

Es gibt guten Kaffee und Kuchen und viele nette Gespräche – Geselligkeit tut in dieser verrückten „Corona-Zeit“ gut.
Wir müssen weiterhin die geltenden Corona-Vorschriften beachten –

Impfweis nicht vergessen, es wird kontrolliert!

Das soll uns jedoch nicht davon abhalten, ein paar nette Stunden unter Freunden zu verbringen.

Wir freuen uns auf viele Teilnehmer!

Euer Vorstandsteam des VdK – OV Menggen

VDK-ORTSVERBAND
RULFINGEN/KRAUCHENWIES**Absage Weihnachtsfeier**

Sehr geehrte Mitglieder des VdK-Ortsverband Krauchenwies, leider fällt unsere Weihnachtsfeier aufgrund der aktuellen Corona-Lage aus. Bleibt gesund!

Die Vorstandschaft

KIRCHLICHE NACHRICHTEN

EVANGELISCHE
KIRCHENGEMEINDE
MENGAN

Zeppelinstr. 30 – 88512 Menggen
Bürozeiten: Di + Do 08:00 – 12:00 Uhr
Pfarramt Menggen
Tel.: 07572 71091

**Sie finden uns im Internet
unter: www.mengen-evangelisch.de**

Abonnieren Sie unseren Newsletter!

Auf Anfrage senden wir Ihnen auch regelmäßig die Papierausgabe zu.

Es ist möglich, dass Gruppentreffen und Veranstaltungen nur unter 2G Bedingungen stattfinden können!

Siehe, dein König kommt zu dir, ein Gerechter und ein Helfer. Sacharja 9,9b
Lukas 12,35

Donnerstag, 25.11.2021

19:00 Probe des Posaunenchores im Gemeindesaal
19:30 Selbsthilfegruppe „Emotions Anonymus“ für seelische Probleme im Andachtsraum, nähere Infos unter 07572 / 7632147

Freitag, 26.11.2021

Das Taizé Gebet findet leider nicht statt.

Sonntag, 28.11.2021 „1. Advent“

10:00 Gottesdienst mit Abendmahl; Pfarrerin Heidrun Stocker
Eventuell muss der Gottesdienst in verkürzter Form vor der Pauluskirche stattfinden.

Montag, 29.11.2021

17:00 Tanzgruppe Rahm im Gemeindesaal

19:00 Selbsthilfegruppe des Kreuzbundes „Sucht“ im Andachtsraum

Dienstag, 30.11.2021

16:30 Frauengymnastik im Gemeindesaal
20:00 Probe des Kirchenchores in der Kirche

Mittwoch, 1.12.2021

14:30 Konfi-Kurs Gruppe 1 im Gemeindesaal
15:30 Konfi-Kurs Gruppe 2 in der Kirche

Donnerstag, 2.12.2021

19:00 Probe des Posaunenchores im Gemeindesaal
19:30 Selbsthilfegruppe „Emotions Anonymus“ für seelische Probleme im Andachtsraum, nähere Infos unter 07572 / 7632147

**Sonntag, 5.12.2021
„2. Advent“**

10:00 Gottesdienst; Pfarrerin Heidrun Stocker

KATH. KIRCHENGEMEINDE ST. CORNELIUS UND CYPRIAN MENGAN-ENNETACH

Kastellstraße 32/1
Telefon: 5630

stcorneliusundcyprian.ennetach@drs.de

**1. Adventssonntag
28. November**

Jer 33,14-16; I Thess 3,12-4,2; Lk 21,25-28/34-36

9.00 Eucharistiefeier
Familiengottesdienst „Vom Geheimnis des Christkinds“
Erstkommunionkinder
Ministranten Daniel, Marina und Carolin Weinmann, Simon und Florian Kühnbach, Benno Bleicher

17.00 Adventliche Einstimmung mit Kirchenchor und Jugendschola des Kirchenchores

Dienstag, 30. November, Apostel Andreas

18.30 Rosenkranz

19.00 Katholische Erwachsenenbildung

Film „2000 Jahre Christentum“ I. u. II. Folge, Menggen

19.00 Jugendtreff, Menggen

Kekse backen mit Carolin und Emma

19.00 Kirchenchor-Cäcilienfeier

Mittwoch, 1. Dezember

9.00 Eucharistiefeier

18.00 Vorbereitung Adveniatgottesdienst, Menggen

Donnerstag, 2. Dezember

16.00 Kinderchor, Menggen

17.00 Vorbereitung Aussendungsgottesdienst Sternsinger, Menggen

18.30 Eucharistiefeier

19.30 FrauenZeit, Lichterweg

Freitag, 3. Dezember, Franz Xaver, Glaubensbote in Indien und Ostasien (1552)

7.35 Schülertagesdienst, Liebfrauen

10.00 Krabbelgottesdienst im Advent, Martinskirche

18.00 Vesper im Advent, 1. Woche, Martinskirche

KATH. KIRCHENGEMEINDE MENGAN
LIEBFRAUEN

Pfarrstraße 8

Telefon: 8278, Fax: 712 479

Liebfrauen.Mengen@drs.de

Samstag, 27. November

17.30 Eucharistiefeier

Segnung der Adventskränze
Gedenken Werner Nörz

**1. Adventssonntag
28. November**

Jer 33,14-16; I Thess 3,12-4,2; Lk 21,25-28/34-36

10.30 Eucharistiefeier

Familiengottesdienst „Vom Geheimnis des Christkinds“
Erstkommunionkinder

Montag, 29. November

18.00 Weltladen-Team

Dienstag, 30. November, Apostel Andreas

9.00 Eucharistiefeier, Lectio Divina II „Gesichtet“ Gen 32

19.00 Katholische Erwachsenenbildung

Film „2000 Jahre Christentum“ Folge I/II

19.00 Jugendtreff

Kekse backen mit Carolin und Emma

Mittwoch, 1. Dezember

Pfarrbüro nicht besetzt

16.30 Ministranten Gruppenstunde

18.00 Vorbereitung Adveniatgottesdienst

19.00 Kirchengemeinderat

Donnerstag, 2. Dezember

16.00 Kinderchor

17.00 Vorbereitung Aussendungsgottesdienst Sternsinger

19.30 FrauenZeit, Lichterweg

Freitag, 3. Dezember, Franz Xaver, Glaubensbote in Indien und Ostasien (1552)

7.35 Schülertagesdienst

10.00 Krabbelgottesdienst im Advent, Martinskirche

15.00 Ministrantengruppe

Üben von Elementen der Eucharistiefeier

Kennenlernen des Kirchenjahrs

18.00 Vesper im Advent, 1. Woche, Martinskirche

Rosenkranz 17.00 Uhr

Für die eigentlichen Informationen der Verweis auf den Gemeindebrief.



KATH. KIRCHENGE- MEINDE ST. PELAGIUS BLOCHINGEN

Tel. 8955, Fax 8404, E-Mail
pfarramtscheer@web.de,
oder stpelagius.blochingen@
drs.de

Öffnungszeiten Pfarrbüro
Mo. und Do. 15.00 – 18.00
Uhr Di. und Fr. 9.00 – 12.00
Uhr, Mittwoch geschlossen

Vom 25. November
bis 05. Dezember 2021

Donnerstag, 25. November
18.30 Eucharistiefeier

Sonntag, 28. November
10.30 Eucharistiefeier mit Seg-
nung der Adventskränze/Erst-
kommunionstart
vor dem Gemeindehaus
Jahrtag für Elisabeth Rapp, Ge-
denken an Annemarie Kuchel-
meister und

verstorbene Angehörige und
Hans Deutsch
10.30 Kinderkirche
18.00 Adventssingen vor dem
Gemeindehaus

Donnerstag, 02. Dezember
18.30 Eucharistiefeier
Gedenken an Reinhold Engen-
hart

Freitag, 03. Dezember
ca. 19.15 Lectio Divina 2021 in
der Kirche in Scheer

Sonntag, 05. Dezember
9.00 Eucharistiefeier mit Buß-
gottesdienst
Gedenken an Sandra und Roman
Falk
18.00 Adventssingen vor dem
Gemeindehaus

**Gottesdienstzeiten der Seel-
sorgeeinheit**
Scheer: Sa. 27.11.
18.30 Uhr Eucharistiefeier/Erst-
kommunionstart
Heudorf: So. 28.11.

9.00 Uhr Eucharistiefeier/Erst-
kommunionstart

Kinderkirche

Am **Sonntag, 28.12.** nach dem
Gottesdienst wird der Kinder-
garten Weihnachtsgebäck
zum Verkauf anbieten.

Lectio divina 2021

**Die Bibel lesen mit Herz und
Verstand**

**Wann wird es endlich mor-
gen?**

Nachtgeschichten

Herzliche Einladung am Freitag,
26. November nach dem Got-
tesdienst um 19.15 Uhr in der
Kirche in Scheer.

I. Abend: Angerufen | Samuel 3

SEELSORGEEINHEIT KRAUCHENWIES-RUL- FINGEN

Samstag, 27.11.2021

Rulfingen - 18.30 Uhr
Eucharistiefeier - „60 Minuten“-
I. Advent
mit Vorstellung der EKO-Kinder
und Segnung der Adventskränze
Ged. Otto Schlude, Ernst und
Margot Kalmbach, Elise Vogler,
Kurt Röck (von den Jahrgängern
1961/62)

Sonntag, 28.11.2021

Hausen a. A. - 8.45 Uhr
Eucharistiefeier - „60 Minuten“-
I. Advent
mit Vorstellung der EKO-Kinder,
Verabschiedung und Neuaufnah-
me von Ministranten und Seg-
nung der Adventskränze
Krauchenwies - 10.00 Uhr
Eucharistiefeier
mit Segnung der Adventskränze

Dienstag, 29.11.2021

Krauchenwies - 6.00 Uhr
Rorate
*Krauchenwies - 13.30 bis 18.15
Uhr*
Ewige Anbetung für die SE
Gebetseinteilung:
Krauchenwies 13.30 bis 14.30
Uhr

Ablach 14.30 bis 15.30 Uhr
Rulfingen 15.30 bis 16.30 Uhr
Hausen a. A. 16.30 bis 17.30 Uhr
Gögginge 17.30 bis 18.30 Uhr
-Eucharistischer Segen 18.15
Uhr-
Krauchenwies - 18.30 Uhr
Eucharistiefeier

Mittwoch, 01.12.2021

Ablach - 18.30 Uhr
Eucharistiefeier

Donnerstag, 02.12.2021

Bittelschieß - 18.30 Uhr
Eucharistiefeier

KATH. KIRCHENGE- MEINDE ST. MARTINUS HUNDERSINGEN

Gottesdienstplan
26.11. – 03.12.2021

Freitag, 26.11.

18.30 Uhr Hundersingen, St.
Martinus

Samstag, 27.11.

18.30 Uhr Mieterkingen, St. Pe-
ter/Paul – Wortgottesfeier mit
Kommunion

Segnung der Adventskränze

**Sonntag, 28.11. – I. Advent-
sonntag, Lesejahr C**

10.00 Uhr Hohentengen, St. Mi-
chael

10.00 Uhr Herbertingen, St. Os-
wald – Wortgottesfeier mit Kom-
munion

10.00 Uhr Marbach, St. Nikolaus
10.30 Uhr Hundersingen, St.
Martinus

In den Mess- und Wortgottesfe-
iern werden die Adventskränze
gesegnet.

**Dienstag, 30.11. – Hl. Andreas
Apostel**

08.00 Uhr Hohentengen, St. Mi-
chael – Schülergottesdienst

18.30 Uhr Marbach, St. Nikolaus
Mittwoch, 01.12.

06.00 Uhr Herbertingen, St. Os-
wald – Rorate

09.00 Uhr Hohentengen, St. Mi-
chael

Donnerstag, 02.12. –

Hl. Luzius

06.00 Uhr Hohentengen, St. Mi-

chael – Rorate
18.30 Uhr Mieterkingen, St. Pe-
ter/Paul

**Freitag, 03.12. – Hl. Franz
Xaver**

18.30 Uhr Hundersingen, St.
Martinus

**Bitte beachten Sie die Rege-
lungen und Auflagen, die für
ALLE Gottesdienste gelten.**

STADTMISSION MEN- GEN SÜDDEUTSCHER GEMEINSCHAFTSVER- BAND

Fuchsstr. 19, 88512 Mengen
Tel.: 07572/713000 -
mengen@sv-web.de
www.stadtmission-mengen.de

**Herzlich willkommen zu un-
seren Gottesdiensten und
Veranstaltungen!**

Freitag, 26. November

20.00 Uhr Jugendkreis

Sonntag, 28. November

10.15 Uhr Gottesdienst und Kin-
dergottesdienst

Mittwoch, 1. Dezember

9.00 Uhr Frauengesprächskreis
20.00 Uhr Bibelgesprächskreis

Freitag, 3. Dezember

20.00 Uhr Jugendkreis

Sonntag, 5. Dezember

10.15 Uhr Gottesdienst und Kin-
dergottesdienst

Aus der Bibel:

*Der Apostel Paulus schreibt: Euch
lasse der Herr wachsen und im-
mer reicher werden in der Liebe
untereinander und zu jedermann,
wie auch wir sie zu euch haben.
1. Thessalonicherbrief 3,12*

Weitere Informationen erhalten
Sie auf unserer Homepage unter:
www.stadtmission-mengen.de
oder auf Instagram und Facebook

LANDKREIS SIGMARINGEN INFORMIERT

Der Landkreis Sigmaringen sucht Wohnraum für Flüchtlinge oder alternativ Flächen für die befristete Aufstel- lung von Wohncontainern

Bevorzugt werden Mehrfamilienhäuser oder größere, geeignete Einheiten mit mindestens 300 qm Wohnfläche im Landkreis gesucht, die insgesamt angemietet werden können. Eine fußläufige Anbindung der Standorte an notwendige Infrastruktureinrichtungen, zumindest Einkaufsmöglichkeiten wären von Vorteil. Alternativ werden auch unbebaute Grundstücke mit mindestens 2.000 qm Fläche für die Aufstellung von Wohncontainern gesucht. Die Flächen sollten erschlossen und eben sein.

Ihre Angebote richten Sie bitte an das Landratsamt Sigmaringen,
Fachbereich Recht und Ordnung, Leopoldstraße 4 in 72488 Sigmaringen
Infotelefon: 07571 / 102-6392.



Ab Mittwoch, 24.11. wird ein mobiles Impfteam ausschließlich die Ärzteschaft bei den Impfungen im Landkreis Sigmaringen unterstützen.

Ab Dezember wird ein zweites mobiles Impfteam für den Landkreis Sigmaringen hinzukommen.

Um die Ärzteschaft bei den Impfungen zu unterstützen wird die Oberschwabenklinik in Zusammenarbeit mit dem Landkreis und den Städten und Gemeinden ab Mittwoch, 24.11 ein mobiles Impfteam an 6 Tagen in der Woche ausschließlich im Landkreis Sigmaringen im Einsatz haben.

Der Landkreis befindet sich derzeit in Abstimmung mit dem Sozialministerium sowie den Städten und Gemeinden, um weitere mobile Impfteams in den Einsatz zu bringen. Im Dezember wird mindestens ein weiteres mobiles Impfteam hinzukommen.

Angesichts der stagnierenden Impfquote im Landkreis verdeutlicht Landrätin Stefanie Bürkle die Notwendigkeit der zusätzlichen Einrichtung von weiteren Impfmöglichkeiten: „Wir sind froh um die gestiegene Nachfrage an Impfungen, denn mit einer Impfquote von aktuell 59,4 % im Landkreis Sigmaringen ist das Virus nicht zu bändigen. Die steigenden Infektionszahlen, die sich immer weiter zuspitzende Situation in den Kliniken und die wieder zunehmenden Todesfälle führen uns dies deutlich vor Augen.“

Die Leiterin des Gesundheitsamtes Frau Dr. med. Haag-Milz zeigt auf, dass die Infektionszahlen im Landkreis Sigmaringen exponentiell zu nehmen: „Von September auf Oktober haben sich die PCR-bestätigten Infektionsfälle von 597 auf 1.230 innerhalb eines Monats verdoppelt, Tendenz weiter steigend. So wurden im Gesundheitsamt im November bereits rund 1.800 Infektionsfälle registriert. Das steigende Infektionsgeschehen führt auch dazu, dass die Zahl der Impfdurchbrüche zunehmen. Jedoch machen die Zahlen auch deutlich, dass die nicht immunisierten Personen die Haupttreiber der 4.Welle sind. Der Anteil der Infizierten ohne vollständigen Impfschutz liegt zwischen 70 und 80 %.“

„Leider wurden dem Gesundheitsamt seit dem 20. Oktober 2021 insgesamt 15 weitere Todesfälle in Zusammenhang mit einer Corona-Infektion gemeldet. Das Alter der Verstorbenen liegt zwischen 60 und 90 Jahren. Die unter 80jährigen Verstorbenen waren nahezu alle ungeimpft. Zu beobachten ist, dass das Immunsystem bei hochaltrigen Menschen weniger gut auf die Impfungen reagiert und daher hier leider auch Todesfälle vollständig geimpfter Personen in Zusammenhang mit einer Corona-Infektion zu verzeichnen sind. Aus diesem Grund empfiehlt es sich für diesen Personenkreis umso mehr die Möglichkeit einer „Booster-Impfung“ wahrzunehmen.“ so die Leiterin des Gesundheitsamtes.

Um dem gestiegenen Bedarf wieder nachzukommen und die niedergelassene Ärzteschaft bei ihrer Aufgabe der Impfungen zu unterstützen wurde der frühere Leiter des Kreisimpfzentrums Willi Römpf mit seinem eingespielten Team um Prof. Dr. Franz Konrad reaktiviert. Sie werden in den nächsten Wochen mit dem mobilen Impfteam wie folgt Halt machen:

Wochentag	Datum	Stadt/Gemeinde	Standort
Mittwoch	24.11.21.	Bingen	Sandbühlhalle, Römerstr. 30
Donnerstag	25.11.21	Bad Saulgau	Stadthalle, Schützenstr. 57
Freitag	26.11.21	Bad Saulgau	Stadthalle, Schützenstr. 57
Samstag	27.11.21	Sigmaringen	Landratsamt, Leopoldstraße 4
Montag	29.11.21	Ostrach	Buchbühlhalle, Altshäuser Str. 9
Dienstag	30.11.21	Scheer	Stadthalle, Jahnstr. 12
Mittwoch	01.12.21	Stetten a.k.M.	Alemannenhalle, Jahnstr. 11
Donnerstag	02.12.21	Sigmaringendorf	Donau Lauchert Halle, Lauchertbühl 9
Freitag	03.12.21	Pfullendorf	Stadthalle, Jakobsweg 2
Samstag	04.12.21	Sigmaringen	Landratsamt, Leopoldstraße 4

Weitere Termine sind derzeit in der Abstimmung und werden wieder rechtzeitig kommuniziert.

Termine in den Städten und Gemeinden

Um dem aktuellen Andrang bestmöglich nachzukommen und Wartezeiten möglichst zu vermeiden sollen zunächst für den Großteil der Impfungen Termine vergeben werden. Wo man sich für die Termine in den einzelnen Städten und Gemeinden melden kann, kommunizieren die Städte und Gemeinden ab Montag selbst über deren Homepages oder auch über die nächsten Ausgaben der jeweiligen Mitteilungsblätter zu erfahren.

Samstagstermine im Landratsamt Sigmaringen

Für die Vergabe von Terminen im Landratsamt Sigmaringen wird eine Hotline eingerichtet, die jeweils in der Woche vor dem jeweiligen Impfsamstag im Landratsamt von Dienstag bis Donnerstag von 13 bis 17 Uhr Termine vergibt. Ab Dienstag wird die Hotline 07571 102 6465 erreichbar sein. Außerhalb der Zeiten zur Terminvergabe im Landratsamt oder wenn die Terminliste für den jeweiligen Samstag voll ist, wird eine Bandansage erklingen.

Zunächst keine Impfgarantie für kurzentschlossene Impfwillige

Grundsätzlich können auch kurzentschlossene Impfwillige ohne Termin geimpft werden, allerdings sind dann Wartezeiten einzuplanen. Sollte der Andrang von nicht angemeldeten Impfwilligen zu hoch sein, müssten diese auf andere Termine verwiesen werden.

Wichtige Hinweise zu den mobilen Impfaktionen:

- Möglich sind Erst-, Zweit- und Auffrischimpfungen/ Boosterimpfungen
- bei Veröffentlichung auf der Homepage folgende Verlinkung möglich: [Hinweise des Gesundheitsministeriums zum Thema „Auffrischungsimpfung“ finden Sie unter www.zusammengegenecorona.de/impfen/aufklaerung-zum-impftermin/auffrischungsimpfung/](https://www.zusammengegenecorona.de/impfen/aufklaerung-zum-impftermin/auffrischungsimpfung/)
- Es wird in erster Linie der Impfstoff Biontech verimpft. Der Moderna-Impfstoff wird nur bei Zweit- oder Boosterimpfungen verimpft wenn die Erstimpfung damit durchgeführt wurde.
- Geimpft werden können alle Personen ab 12 Jahren mit für die Altersgruppe zulässigen Impfstoffen.
- Personen, die das 16. Lebensjahr noch nicht vollendet haben, können nur in Begleitung und mit Einverständnis eines Erziehungsberechtigten geimpft werden.
- Mitgebracht werden muss neben einer FFP2-Maske ein gültiger Personalausweis / Lichtbildausweis, die Versichertenkarte (Krankenkassenskarte) und wenn vorhanden der Impfpass.

Weitere Hinweise zu Erstimpfungen und Boosterimpfungen:

Um Wartezeiten zu vermeiden, bitten wir bei Erstimpfungen und Boosterimpfungen die Vorabregistrierung bereits zuhause vorzunehmen: Bitte füllen Sie zur Vorbereitung auf Ihren ersten Impftermin das Formular unter <https://www.impfen-bw.de/#/vorabregistrierung> aus und bringen dieses ausgedruckt zu Ihrem Impftermin mit. Das Ausfüllen ist freiwillig, kann jedoch den Ablauf im Impfzentrum für Sie beschleunigen.

Mehr Informationen unter www.landkreis-sigmaringen.de/impfen

Ausgangssperre für Ungeimpfte ab Mittwoch

Reduzierung von Kontakten und Impfen sollen helfen

Landkreis plant mit zukünftig 6 Impfteams für den Kreis

Die Corona-Lage im Landkreis Sigmaringen spitzt sich weiter zu. Die Inzidenz steigt weiter an. Sie lag heute bei 536 und damit deutlich über dem Landesschnitt von 459. Am Mittwoch, 24.11.2021 tritt die neue Corona-Verordnung des Landes in Kraft. Sie sieht für alle Ungeimpften in Landkreisen mit einer Inzidenz von über 500 Ausgangssperren zwischen 21 und 5 Uhr vor. Sprich: Ungeimpfte dürfen das Haus nur noch aus triftigem Grund, etwa für den Weg zur Arbeit verlassen.

Zusammen mit der 3-G-Regel am Arbeitsplatz und im ÖPNV sowie der Regelung, dass auch Geimpfte etwa für den Besuch von Clubs oder für körpernahe Dienstleistungen einen Test benötigen (2-G-plus) reagiert das Land auf den rasanten Anstieg der Infektionszahlen in Baden-Württemberg. „Doch all diese Regelungen werden nicht ausreichen, wenn nicht jede und jeder von uns seine Kontakte reduziert und vorsichtiger agiert“, ist sich Dr. Susanne Haag-Milz, die Leiterin des Gesundheitsamtes sicher. Auch Geimpfte können sich anstecken und das Virus weitergeben, eine absolute Sicherheit gibt es auch für Geimpfte nicht.

An den Schulen wurden in der vergangenen Woche 62 Kinder, in Kitas 18 Kinder positiv getestet, vier Schulklassen mussten in Quarantäne.

Auch in Pflegeeinrichtungen kam es zu mehreren Infektionsfällen, in drei Einrichtungen gab es eingegrenzte Ausbruchsgeschehen mit insgesamt 26 Fällen.

Mit zusätzlichen Impfangeboten möchte der Landkreis die Arztpraxen im Kreis unterstützen. Ab Mittwoch ist ein mobiles Impfteam im Kreis unterwegs, im Dezember soll ein zweites folgen. Alle Gemeinden im Kreis und auch das Landratsamt selbst möchten Impfaktionen anbieten. Die mobilen Impfteams machen also im gesamten Kreisgebiet Halt. Noch ist aber Geduld gefragt: „Wir erhalten vom Land aktuell ca. 1.800 Impfdosen pro Impfteam pro Woche, mehr nicht“, berichtet die erste Landesbeamtin Claudia Wiese.

„Wir werden morgen beim Land aber nochmals 4 zusätzliche Impfteams und mehr Impfstoff beantragen und hoffen, dass wir rasch Zusagen für weitere Impfteams und genug Impfstoff erhalten.“ Das Land hatte die Kreise vergangene Woche kurzfristig aufgerufen bis Mittwoch Möglichkeiten aufzuzeigen, wie vor Ort mehr geimpft werden kann. Details, etwa ob es auch stationäre Impfstützpunkte geben soll, klärt der Landkreis aktuell mit dem Land und der Ärzteschaft ab. „Wir hoffen, dass wir so die Arztpraxen, die seit Wochen am Anschlag arbeiten, unterstützen können“, so Wiese.

Mehr Informationen zu den Impfangeboten findet man auf den Internetseiten der Gemeinden oder unter www.landkreis-sigmaringen.de/impfen.

INTERESSANTES UND WISSENSWERTES

Offene Lehrstellen im Landkreis Sigmaringen

Das Handwerk bietet jungen Menschen auch im Herbst und Winter noch den „**Last-Minute-Einstieg**“ in eine **duale Ausbildung** und bietet den „**Early Birds**“ schon **Perspektiven für 2022 und 2023**. Aktuell suchen im gesamten Kammerbezirk noch 62 Betriebe 107 Auszubildende für das Jahr 2021, 384 Betriebe haben bereits 884 Lehrstellen für das Jahr 2022 veröffentlicht und 86 Betriebe bieten schon 229 Lehrstellen für das Jahr 2023 an.

Für den **Landkreis Sigmaringen** sehen die Zahlen wie folgt aus: Für den Ausbildungsstart in 2022 sind aktuell schon 158 Lehrstellen ausgeschrieben (www.hwk-reutlingen.de/lehrstellensuche). In der Praktikabörse sind außerdem 266 Praktikumsplätze veröffentlicht. Aktuell bietet die Handwerkskammer wieder **kostenlose Online-Veranstaltungen zur Berufsorientierung** an.

- Am **1. Dezember von 16:00 bis 18:00 Uhr** sind Schüler*innen und Jugendliche eingeladen, sich via Zoom zum Online-Event „**Traumberuf Handwerk**“ zuzuschalten, das wir gemeinsam mit der Agentur für Arbeit anbieten. Die Anmeldung erfolgt über die Webseite der Volkshochschule Reutlingen. (<https://www.vhsrt.de/Veranstaltung/cmx60cb42666b52f.html>). Der Anmeldelink wird am Tag der Veranstaltung freigeschaltet: <https://vhsrt.online/pvcca> Passwort: Sk1052
- Am **8. Dezember von 18:30 bis 20:30 Uhr** sind Eltern, Lehrer*innen und Jugendliche eingeladen, sich via Zoom zum Online-Event „**Klischeefreie Berufsorientierung**“ zuzuschalten, das wir gemeinsam mit der Agentur für Arbeit anbieten. Die An-

meldung erfolgt über die Webseite der Volkshochschule Reutlingen. (<https://www.vhsrt.de/Veranstaltung/cmx60cb45096f833.html>). Der Anmeldelink wird am Tag der Veranstaltung freigeschaltet: <https://vhsrt.online/dwk81> Passwort: Sk1054

- Am **14. Dezember von 15:30 bis 17:00 Uhr** sind Studienzweifler*innen Studienabbrecher*innen und Abiturienten eingeladen, sich über edudip zum Web-Seminar „**Vom Hörsaal ins Handwerk**“ anzumelden und sich über Zukunftsperspektiven im Handwerk zu informieren. (<https://www.edudip.com/de/webinar/vom-horsaal-ins-handwerk/1581988>)

Für 2022 werden im **Landkreis Sigmaringen** aktuell die meisten Auszubildenden in folgenden Berufen gesucht: 17 Maurer m/w/d, 13 Metallbauer m/w/d, 10 Anlagenmechaniker m/w/d Sanitär-, Heizungs- und Klimatechnik, 10 Kraftfahrzeugmechatroniker m/w/d, 8 Maler- und Lackierer m/w/d, 8 Zimmerer m/w/d, 7 Fachverkäufer im Lebensmittelhandwerk m/w/d, 7 Straßenbauer m/w/d, 6 Beton- und Stahlbetonbauer m/w/d, 5 Fachpraktiker m/w/d für Metallbau, 5 Feinwerkmechaniker m/w/d, 5 Fleischer m/w/d, 5 Land- und Baumaschinenmechaniker m/w/d, 4 Fachpraktiker m/w/d für Holzverarbeitung, 4 Friseure m/w/d, 4 Stuckateure m/w/d, 4 Technische Modellbauer m/w/d, 3 Baugeräteführer m/w/d, 3 Hörakustiker m/w/d, 3 Kaufleute m/w/d für Büromanagement, 3 Schreiner m/w/d, 2 Bäcker m/w/d, 2 Bäckerfachwerker m/w/d, 2 Fachpraktiker m/w/d im Maler- und Lackiererhandwerk, 2 Fliesen-, Platten- und Mosaikleger m/w/d, 2 Glaser m/w/d und 2 Rollläden- und Sonnenschutzmechatroniker m/w/d.

Ende des
redaktionellen
Teils



Mitarbeiter gesucht!

Zur Verstärkung unseres Teams suchen wir, zum nächstmöglichen Zeitpunkt, einen Montagehelfer im Bereich Tormontage.

Bewerbe dich jetzt:



In der Hau 20/1 | 88367 Hohentengen
info@mastrangelo-tormontage.de | 0173 3238808

Wir kaufen Wohnmobile + Wohnwagen

03944 - 36160 • www.wm-aw.de

Wohnmobilcenter Am Wasserturm e.K.

Freundliche Reinigungshilfe

in Scheer gesucht (m/w/d).

Telefon: 0 75 72 / 80 45

Haus/Bauernhaus mit Garten in ländlicher Lage oder Alleinlage bis EUR 400.000 zum Kauf gesucht!

Ingenieur aus dem Raum Freiburg möchte gerne wieder in die Heimat. Auch Abbruchobjekt, um neu zu bauen. Lage geht hier vor Finanzen! Rufen Sie uns unverbindlich an!

Unsere Angebote finden Sie im Internet unter:
www.krall-immobilien.de

Adolf Krall Immobilien GmbH
Vermittlung-Verwaltung-Bewertung
07578/932-550
www.krall-immobilien.de

Vermiete 3-Zi.-DG-Wohnung

72 qm Wfl., stadtn. in Mengen ab 01.12.21. Tageslichtb., Kellerabt.,
Waschkü. u. Gartenant. KM 460 €, NK 150 €, MK 2 MKM.

Kontakt: Wohnung_Mengen@web.de

Verm. 4-Zi.-Whg. 105 m² Wfl. stadtn. in Mengen ab 01.01.22.

Tageslichtb., Balkon, Kellerabt., Waschkü., u. Gartenanteil. KM 680,- €, NK 250,- €, MK 2 MKM. Kontakt: Wohnung_Mengen@web.de

Individuell gestaltbare Büro- und Lagerfläche mit ausreichend PKW- Stellplätzen am Stadtrand von Mengen zu vermieten.

**Kaltmiete zuzüglich NK: nach Vereinbarung
Fläche: ca. 386,50 m² - Bezug ab sofort**

Wir freuen uns auf Ihren Anruf:

ImmobilienAgentur-Mengen

Hauptstraße 75/1, 88512 Mengen

Tel: 07572 48 66 502

info@immobilienagentur-mengen.de

- An unsere Anzeigenkunden -
**RUNDUM GUT BERATEN.
ANZEIGENPLANUNG VOR ORT.**

Rufen Sie einfach an. Gerne berate ich Sie persönlich.

Robert Würstle

Mobil 0160/ 914 479 47 • Fax 07581/ 53 69 210

E-Mail: rww-dienstleistungen@gmx.de



Primo-Verlag Anton Stähle GmbH & Co. KG
Meßkircher Str. 45 • 78333 Stockach
www.primo-stockach.de



Primo-Verlag Anton Stähle GmbH & Co. KG
www.primo-stockach.de • www.myebättle.de



UNSER BUCHTIPP

MARTINA ARENZ-LÜTH

GEHEIMNISVOLLER BODENSEE – IM SOG DES TESTAMENTS

Anna, Studentin der Kunstgeschichte, hat ihrem Konstanzer Onkel Hubert auf dessen Sterbebett ein Versprechen abgenommen. Sie muss ein geheimnisvolles Rätsel entschlüsseln und einen verschollenen Beweis für eines der letzten Geheimnisse der Menschheit finden. Und das, bevor dieser in die falschen Hände gerät. Erste entscheidende Hinweise und Symbole entdeckt sie in den Klosterkirchen von Salem, St. Gallen und Ottobeuren. Doch schon sehr bald sind Mitglieder einer mächtigen Geheimorganisation auf ihren Fersen. Eine rasante Verfolgungsjagd rund um den Bodensee bis nach Rom nimmt ihren Anfang.

Spannung pur auf 416 Buchseiten!

ISBN 978-3-7977-0764-2 | VK 16,00 € | Verlag Stadler





Teamleiter Finanzbuchhaltung (m/w/d)

Ihre Aufgaben:

- Verantwortlich für die Erstellung von Monats- und Jahresabschlüssen
- Durchführung betriebswirtschaftlicher Analysen
- Koordination sämtlicher abschlussrelevanter Angelegenheiten im Unternehmen
- Verantwortung für die Hauptbuchhaltung, Anlagenbuchhaltung
- Optimierung und Weiterentwicklung der Prozesse im Bereich Finanzen im Hinblick auf Effizienz und Compliance
- Erster Ansprechpartner für Wirtschafts- und Betriebsprüfer

Ihr Profil:

- Erfolgreich abgeschlossenes kaufmännisches (Fach-)Hochschulstudium oder entsprechende Ausbildung mit Weiterbildung zum Bilanzbuchhalter / Steuerfachwirt oder eine vergleichbare Qualifikation
- Erste Führungserfahrungen
- Kenntnisse im deutschen Steuerrecht
- Team- und Kommunikationsfähigkeit
- Strukturierte Arbeitsweise, Eigeninitiative und Freude an der Arbeit

Das erwartet Sie bei uns:

- unbefristetes Arbeitsverhältnis
- familiengeführtes Unternehmen
- flache Hierarchien
- leistungsgerechte Entlohnung
- Urlaubs- und Jahressonderzahlung
- Interessantes Aufgabengebiet mit großer Eigenverantwortung
- Individuelle Fort- und Weiterbildungsmöglichkeit
- flexible Arbeitszeitmodelle (80%-100%)
- enge Zusammenarbeit mit der Geschäftsleitung

Sachbearbeitung Finanzbuchhaltung (m/w/d) Teilzeit / Vollzeit

Ihre Aufgaben:

- Selbstständige Bearbeitung der Finanzbuchhaltung (Debitoren/Kreditoren/Sachkonten) inkl. Kontenabstimmung
- Abwicklung des Zahlungsverkehrs
- Bearbeitung des Mahnwesens
- Erstellung der Umsatzsteuervoranmeldung sowie der zusammenfassenden Meldungen
- Mitwirkung bei der Lohnabrechnung wäre wünschenswert (DATEV)

Ihr Profil:

- Kaufmännische Ausbildung oder Ausbildung zum Steuerfachangestellten oder eine Weiterbildung in der Finanzbuchhaltung
- Team- und Kommunikationsfähigkeit
- Strukturierte Arbeitsweise, Eigeninitiative und Freude an der Arbeit
- erste Erfahrungen oder Grundkenntnisse in der Lohnbuchhaltung wären wünschenswert (DATEV)

Das erwartet Sie bei uns:

- unbefristetes Arbeitsverhältnis
- familiengeführtes Unternehmen
- flache Hierarchien
- leistungsgerechte Entlohnung
- Urlaubs- und Jahressonderzahlung
- Interessantes Aufgabengebiet

Wenn wir Ihr Interesse geweckt haben, freuen wir uns über Ihre aussagefähige und vollständige Bewerbung unter Angabe Ihres frühestmöglichen Eintrittstermins. Senden Sie Ihre Bewerbung bitte an die untenstehende Firmenanschrift oder per Mail an adrian.baur@spedition-baur.de.

Spedition Anton Baur GmbH, Industriestraße 8, 88521 Ertingen

Nachhilfe

Kl. 4 bis zum Abi
Ma, De, Eng. sehr preiswert.
(gewerblich) 015792463601

Regional - Artgerecht - Fair

Bentheimer / Duroc Strohschwein

Leckeres fürs Weihnachtsmenü

Filet, Schäufele, Rollschinken, Krustenbraten,
Halsbraten, Steaks, Kotelett

Andere Fleischstücke und spezielle Zuschnitte auf Anfrage.

NEU IM SORTIMENT:

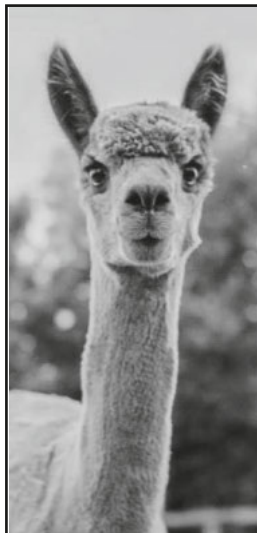
• Schinkenspeck-Salami-Paket

(Schinkenspeck, 4 Sorten Salami, Rohschinken, Speckwürfel)

• div. Hausmacher-Wurst im Glas und „Grobian“ (grobe Bauernwurst)

Vorbestellung bis 10.12.2021, Abholung: 20.12.2021

Familie Elmar Müller, 88356 Ostrach, Tel.: 0174 / 951 40 44



ALLESEINPAKA

zu Weihnachten

In unserem **HOFLADEN**

- * Handschuhe, Socken
- * Mützen, Schals
- * Strickjacken, Stolas
- * Decken, Bettdecken
- * Kuscheltiere, Deko
- * Stulpen, Wolle, u.v.m.
- * **AKTIONEN** im Dezember

Fam. Pfeifer, Auf dem Bühl 6,
88605 Sauldorf-Rast

www.linzgau-alpakas.de

☎ 0174-6212570 / Online-Shop



„Wie isch
denn des?“

Frag den Immobilien-
fachmann!

Wolfgang Sodenkamp

Diplom-Sachverständiger (DIA)
Immobilienbewertung
zertifiziert nach DIN EN 15733
für Maklerdienstleistungen

07576/960577

www.wolfgang-sodenkamp.de



Wir tapezieren
und verlegen alle Böden.
Vinyl, Parkett, Teppichböden
PVC u. Treppen belegen
fachmännisch u. termingerecht

TTA GmbH
Raumausstattung

Alte Straße 8
88512 Mengen
07572/7642993
www.tta-ehingen.de

Kräuterhaus-Klein.de

aus Winterlingen - Nur am SA., 27. NOV. auf dem
Weihnachtsmarkt in Mengen

eigene Gewürzmischungen - Saunaaufgüsse bio - Piffikuss - Lindesa
Handcremes - WELA SUPPEN - ALBLINSEN - Frisches bio Leinöl
gekühlt - Schneeflöckchen Früchtetee - Primavera Däfte - Gelenka Vital
Gewürzmix nach Dr. Feil - Hagebuttenpulver u. Marmelade
Wilde Kartoffeln Gewürz - Teufelskralle + Moor + Pferdesalbe
Tellofix 45 l, statt 9,95 € nur 8,50 €, 2 St. nur 16,00 €



**Küchen
die begeistern**

Planung Nur nach Ihren
Wünschen!
Preiswert Sie werden
begeistert sein!
Effekt Küchen die
Freude machen!

**Küchen
Heider**

72516 Scheer Im Olber 20 • An der B 32

Premium - Küchen - Qualität
Beratung und Planung
Lieferung und Montage
durch unseren
Schreiner-Meisterbetrieb

KFZ-Versicherungsvergleich?

Vermittelt werden u. a. folgende Gesellschaften:

Allianz, AXA, BGV, DEVK, HDI, KRAVAG, R+V,
Verti, VHV, Württembergische und weitere.

ALTERNATIVE: 5 % günstiger als Ihr derzeitiger Vertrag
(an Voraussetzungen gebunden)

Versicherungsmakler Peter Ebe

Goethestraße 15 • 88367 Hohentengen
Tel. 07572 769 555 • Fax 07572 344 505

E-Mail: PeterEbe@yahoo.de

**NEUE
SHOW**

Auch mit Übernachtung buchbar!

EUROPA PARK®

DINNER Show SPECIAL

**19.11.2021
bis 13.02.2022**

- ◆ Vier Stunden spektakuläres Showerlebnis auf der neuen, gigantisch großen Bühne
- ◆ Mit Abstand ein einzigartiges Live-Erlebnis!
- ◆ Diverse Arrangements buchbar
- ◆ Exklusives Vier-Gänge-Menü unseres 2-Sterne-Kochs Peter Hagen-Wiest

• GIGANTISCHE SHOWBÜHNE

• ERSTKLASSIGES 4-GÄNGE-MENÜ

• GROSSZÜGIGES PLATZANGEBOT

Termine und Buchungsmodalitäten:
+49 7822 860-5678 | europapark.de/dinnershow



Mack
INTERNATIONAL

Mit freundlicher Unterstützung von:





Kostenlose Wertermittlung für Häuser, Wohnungen, Grundstücke und Gewerbe. Unverbindlich, online.

www.wertbw.de

Klavierstimmer Jacobi • Reparatur u. Verkauf

Tel. 07551 9 455 031 • 0170 81 58 400 • www.klavierbau-jacobi.de

Bechstein Flügel

Steinway Flügel

Blüthner Flügel

Wunderschöne aufgearbeitete Instrumente vom Klavierbauer Jacobi

Tel. 0170 81 58 400 • www.klavierbau-jacobi.de

Grotrian Klavier

Blüthner Klavier

Ibach Klavier

MATRATZEN - MÖBEL - BETTEN - FELLE
STENGELE-OWINGEN
88696 OWINGEN Tel: 07551/9499-0
Matratzen - Lattenroste - Nackenkissen- Zudecken-Kopfkissen-Felle
Naturholzmöbel 100%vollmassiv: Betten-Schränke-Tische-Stühle..
www.Stengele-Owingen.de

Galloway-Gourmet-Fleisch

in 10 kg Mischpaketen zu verkaufen.

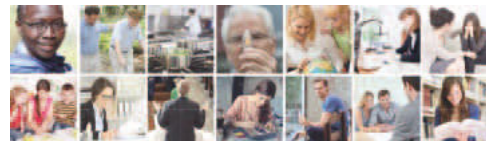
Vakuumverpackt, portioniert, 14,- €/kg.

Abholung/Anlieferung

per Food-Expressversand (+ 13,90 €)

Bestellung unter: www.gallowayfleisch-genieessen.de

Telefon 0162 - 6 05 96 23



Die Erzdiözese Freiburg sucht für die Verrechnungsstelle für Katholische Kirchengemeinden in Sigmaringen

zum nächstmöglichen Zeitpunkt mit einem Beschäftigungsumfang von 60 Prozent (23,7 Wochenstunden) befristet bis zum 25.12.2024 eine/n

MITARBEITER für das
SEKRETARIAT (w/m/d)

Ihre aussagekräftige **Bewerbung** richten Sie bitte bis **19. Dezember 2021** mit den üblichen Unterlagen in **einem** pdf-Dokument ausschließlich per E-Mail an: bewerbung@vst-sigmaringen.de

Nähere Informationen zu der Ausschreibung und die vollständigen Stellenangebote finden Sie unter: www.vst-sigmaringen.de

Bei uns bekommen Sie **vollen Rückhalt**. Egal mit welchem Background.



Mitarbeiter (m/w/d) pharmazeutische Produktion

Unterstützen Sie unsere Produktionsstätten in Ravensburg Mitte (Job-ID 32786), Ravensburg Süd (34664) sowie in Langenargen (36582) bei der Herstellung teils lebenswichtiger Medikamente. Gerne auch Quereinstieg!

Mitarbeiter (m/w/d) optische Kontrolle

Führen Sie am Standort Ravensburg die Endkontrolle der bei Vetter hergestellten Spritzen und Injektionssysteme durch. Auch Quereinsteiger:innen willkommen! (Job-ID 33222)

Mechatroniker (m/w/d)

Sie betreuen unsere hochmodernen Materialflusstechnikanlagen am Standort Ravensburg. Dabei überwachen Sie die Einhaltung der Wartungs- und Unfallverhütungspläne und entwickeln Maßnahmen zur Verbesserung der Anlagen. (Job-ID 38150)

Für alle Stellenausschreibungen gilt:

Vorteile: intensive Einarbeitung, Top-Gehalt

Eintrittsdatum: sofort bzw. nach Vereinbarung

Arbeitszeit: Vollzeit

Entdecken Sie Ihre Möglichkeiten bei uns und bewerben Sie sich jetzt: vetter-pharma.com/karriere

Vetter – für mehr Lebensqualität.



Eine Lebens- und Arbeitsgemeinschaft für Menschen mit und ohne Assistenzbedarf.

Camphill
Dorfgemeinschaft
Hermannsberg



Wir suchen

Mitarbeitende
für den Wohnbereich

Pflegefachkräfte,
Heilerziehungspfleger &
Heilpädagogen (m/w/d)

Weitere Informationen finden Sie auf unserer Website

www.hermannsberg.de

Ihre schriftliche Bewerbung richten Sie bitte an
Camphill Dorfgemeinschaft Hermannsberg

Hermannsberg 1 | 88633 Heiligenberg | hermannsberg@hermannsberg.de

BEREITSCHAFTSDIENSTE

NOTRUF

Polizei/Überfall	110
Feuerwehr – Rettungsdienst – Notarzt	112

STROM:

Mengen und Ennetach :	
Stadtwerke	07572/711183
Teilorte: (außer Ennetach):	
Netze BW	0800 3629-477
Stadtwerke / Wasser	07572 711186
Stadtwerke / Nahwärme	07572 711187
Netze Südwest	0800 0824505
(Gas-Entstörungsdienst)	
Unitymedia	
Kabelfernseh-Stördienst	0221 46619100
Krankentransport	
DRK - Krankentransport	19222
Polizei-posten Mengen	07572 5071
Nach Dienstschluss	07581 4820
Forstrevier Mengen /	
Stefan Vollmer	07572/60 72 41
Für den Privatwald zuständig:	
Forstrevier Sigmaringendorf-Scheer	
Lorenz Maichle	07571/ 4636/ Fax 68 44 64

www.mengen.de

- siehe unter **Bürgerinformation**
- **Gesundheitsnetz LK Sigmaringen**

Auf den Internetseiten finden Sie umfassende Informationen zum Gesundheitsnetz im Kreis Sigmaringen, sowie teilweise der angrenzenden Landkreise. Aufgeführt sind unter anderem sämtliche Ärzte, Apotheken, die Bereitschaftsdienste der Ärzte sowie die Notdienste der Apotheken. Weitere interessante Informationen finden Sie unter der Rubrik Gesundheitsdienste.

APOTHEKEN

Dienstbereit mit tägl. Wechsel von 8.30 Uhr bis zum nächsten Tag 8.30 Uhr, ist die gleiche Apotheke. Alle Mengener Apotheken und Hohentengen eingeschlossen, sind samstags von 8.30 Uhr bis 12.30 Uhr geöffnet. Der Notdienst bleibt wie ausgedrückt.

27.11.2021 Ostrachtal Apotheke, Ostrach, 07585 / 26 00

28.11.2021 Apotheke am Marktplatz, Riedlingen, 07371 / 9 35 10

ÄRZTE

am Wochenende, an Feiertagen und außerhalb der Sprechzeit des Arztes

Ärztliche Notrufnummer für ganz Baden-Württemberg
Tel. 116 117

Notfalldienst für Kinder- und Jugendärztlichen Bereitschaftsdienst
Telefon: 116 117

Zahnärztlicher Notfalldienst:
Tel. 01805 911660 (0,14 €/min.)
Die zum Notdienst eingeteilten Zahnärzte können unter dieser Rufnummer erfragt werden.

HNO – ärztlicher Notfalldienst jetzt mit einheitlicher Rufnummer zum Ortstarif 116 117

Informationen zu Öffnungszeiten und Anschrift der jeweiligen Notfallpraxis finden Sie unter <https://www.kvbawue.de/buerger/notfallpraxen/>

Tierärztlicher Bereitschaftsdienst:
Dr. Busch, Bittelschießer Str. 7,
72488 Sigmaringen, 07571 13654

SONSTIGE RUFNUMMERN „ZU HAUSE RUNDUM VERSORGT“

St. Anna, Sozialstation Hohentengen-Mengen-Scheer

Häusliche Kranken- und Altenpflege, Familienpflege, Haushaltshilfen, Hausnotruf, Essen auf Rädern, Offener Mittagstisch

24 Std. Rufbereitschaft 07572 76293

Essen auf Rädern 0 75 72 / 76 29 3

Alten- und Pflegeheim, Haus St. Ulrika, Mengen 07572 76720

Seniorenzentrum, Mengen 07572 76070

Alten- und Pflegeheim, Hohentengen 07572 76710

Alten- und Pflegeheim St. Wunibald, Scheer 07572 76730

Ambulanter Dienst Waldhäusle – Alten u.

Krankenpflege, häuslicher Betreuungsdienst, Information und Beratung 0 75 52 / 93 377 – 90

Deutsches Rotes Kreuz-Kreisverband Sigmaringen e.V.

Häusliche Alten- und Krankenhilfe, 07571 742327 und 0171 2875065 (Tag & Nacht)

Sozialstation – Ambulanter Pflegedienst

Pflegeteam Lebenswert

Frank Nowak, Hipfelsbergerstraße 64,

72516 Scheer 07572 / 8370

www.pflege-team-lebenswert.de

SENOVA Sozialstation Haus Löwen

Weingartenstraße 4

72517 Sigmaringendorf

Rund-um-die-Uhr Telefon: 07571 / 52 52 0

Hospizverein Mengen e.V.

Begleitender Sterbender,

Schwerstkranker und ihrer Angehörigen

Telefon Einsatzleitung 0174 9784636

Nachbarschaftshilfe der Katholischen Kirchengemeinde Liebfrauen Mengen

Einsatzleitung Frau Ulrike Faigle-Chaib,

T. 07572-712478, Büro Dienstag und

Donnerstag von 8.00-12.00 Uhr

Stellvertretende Einsatzleitung Frau Ingrid Eisele,

T. 07572-711325

Telefonseelsorge Oberschwaben/Allgäu

Notrufnummer 0800 1110111 (gebührenfrei)

Nachbarschaftshilfe der Katholischen Kirchengemeinde St. Cornelius un Cyprian Ennetach

Tel. 07572-1868 oder 3193

Nachbarschaftshilfe der Katholischen Kirchengemeinde St. Pelagius Blochingen,

Tel. 07572-769789

SOS-Jugendberatung

Weitere Telefonseelsorge

Beratungsangebote/Beratungsstellen:

Interdisziplinäre Frühförderstelle Sigmaringen

Träger: Mariaberger Heime e.V.

Haus der Sozialen Dienste, Antonstr. 20, 72488

Sigmaringen 07571 74867001

Beratung: donnerstags von 9 bis 12 Uhr nach

telefonischer Vereinbarung

Beratungsstelle der Mariaberger Heime für Familien mit behinderten Angehörigen

Haus der Sozialen Dienste, Mariaberger Heime,

Antonstraße 20 07571 74867003

Beratung: montags und dienstags von 8.30 bis

12.30 und donnerstags von 14.00 bis 19.00 Uhr

Caritas-Zentrum Bad Saulgau,

allgem. Sozialberatung, kath. Schwangerschaftsbera-

atung, psychol. Familien-, Ehe-, Paar und Lebensbera-

tung, Hilfen im Alter, christl. Patientenvorsorge,

Ökum. Flüchtlingsarbeit, ambulanter Kinder- und

Jugendhospizdienst, Kontaktstelle Kinderchancen,

Kaiserstraße 62, Tel. 07581/906496-0

Termine nach telefonischer Vereinbarung

Psychosoziale Krebsberatungsstelle

Sigmaringen

Laizer Str. 1, 72488 Sigmaringen

Tel. Zentrale: +49 (0) 7571 – 7296 450

Fax: +49 (0) 7571 – 7296 451

www.krebsberatung-sigmaringen.de

Psychosoziale Beratungs- und Behandlungsstelle (Suchtberatungsstelle)

Karlstr. 29, 72488 Sigmaringen

Anmeldung unter Tel. 07571 /4188 oder 17 06

suchtberatung-sigmaringen@agj-freiburg.de

www.suchtberatung-sigmaringen.de

Schwangerschaftsberatungsstelle

donum vitae, Regionalverband Hohenzollern e.V.

Sigmaringen, Bahnhofstr. 3,

Tel. 07571 749717, Fax 07571 74 97 18

montags, mittwochs freitags

von 9.00 – 12.00 Uhr

mittwochnachmittags von 15.00 – 18.00 Uhr

sowie nach telefonischer Vereinbarung.

Bad Saulgau, Krankenhaus, Gänsbühl 1

Dienstags 9.00 – 12.00 Uhr

Pflegestützpunkt

Landkreis Sigmaringen

Beratung für hilfe- und pflegebedürftige Menschen und deren Angehörige - Hofstr. 12, 88512 Mengen

Tel. 07572/ 7137 – 431 sowie -372 und -368

E-Mail: pflegestuetzpunkt@lrasig.de

Öffnungszeiten: vormittags

Mo – Do 9:30 – 11:30 Uhr

nachmittags Do 16:00 – 17:30 Uhr

Um Terminvereinbarung wird gebeten!

Hebammensprechstunde Landkreis Sigmaringen

Kostenlose Einzelberatung für (werdende) Eltern

mit Kindern im 1. Lebensjahr (ohne Überweisung,

ohne Terminvereinbarung)

Dienstags von 9:00 bis 12:00 Uhr

Fachbereich Gesundheit des Landratsamtes

Sigmaringen

Hohenzollernstr. 12, 72488 Sigmaringen

Kontakt: Telefon 07571 102-4266;

E-Mail familieamstart@lrasig.de

WEISSER RING

Opferschutz-Opferrechte-Opferhilfe

Außenstelle Sigmaringen

0151-55164829

Redaktionsschluss: dienstags 10 Uhr
(ersichtlich auf der Startseite des Logins)

IMPRESSUM

VERANTWORTLICH FÜR DEN AMTLICHEN UND

REDAKTIONELLEN TEIL:

Bürgermeister Stefan Bubeck oder die/der von

ihm Beauftragte, Tel. 07572 6070 (Zentrale)

oder 607 501, E-Mail: info@mengen.de,

Homepage: www.mengen.de

VERANTWORTLICH FÜR DIE FRAKTIONSMITTEL-

LUNGEN:

Die jeweilige Fraktion bzw. die/der Vorsitzende

der jeweiligen Fraktion.

ANZEIGENTEIL/DRUCK:

Primo-Verlag, Anton Stähle GmbH & Co. KG,

Meßkircher Straße 45, 78333 Stockach,

Tel. 07771 9317-11, Fax 07771 9317-40,

E-Mail: anzeigen@primo-stockach.de,

Homepage: www.primo-stockach.de

REDAKTIONSSYSTEM (PRIMEO):

email: primeo@primo-stockach.de,

Internet: www.primo-redaktion.de

Die Stadtnachrichten Mengen sind kosten-

frei. Gesamtauflage ca. 4.700 Stück